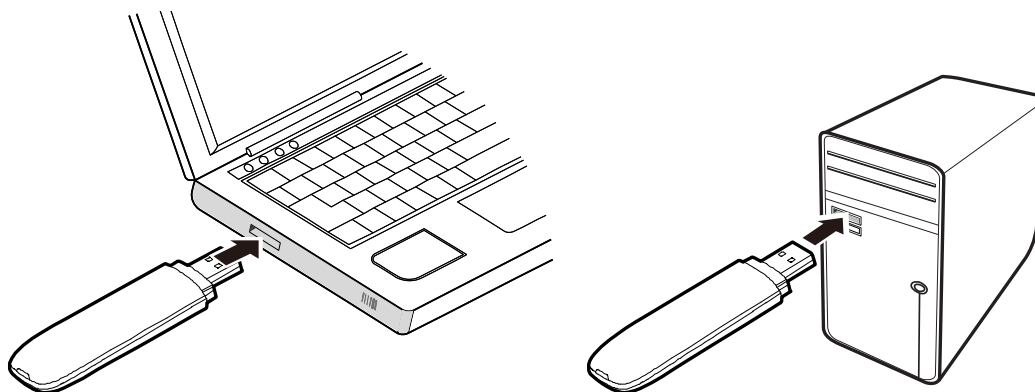


Инструкции по установке

В данной инструкции описана процедура установки управляющей программы «Коннект Менеджер» на операционную систему MAC OS X Lion 10.7.2.

Подключение USB-модема к ПК

Установите USB-модем в USB-порт Вашего ПК.




Установка программы «Коннект Менеджер»

1. Подключите USB-модем к ПК.
2. ОС автоматически обнаружит и распознает новое оборудование, а

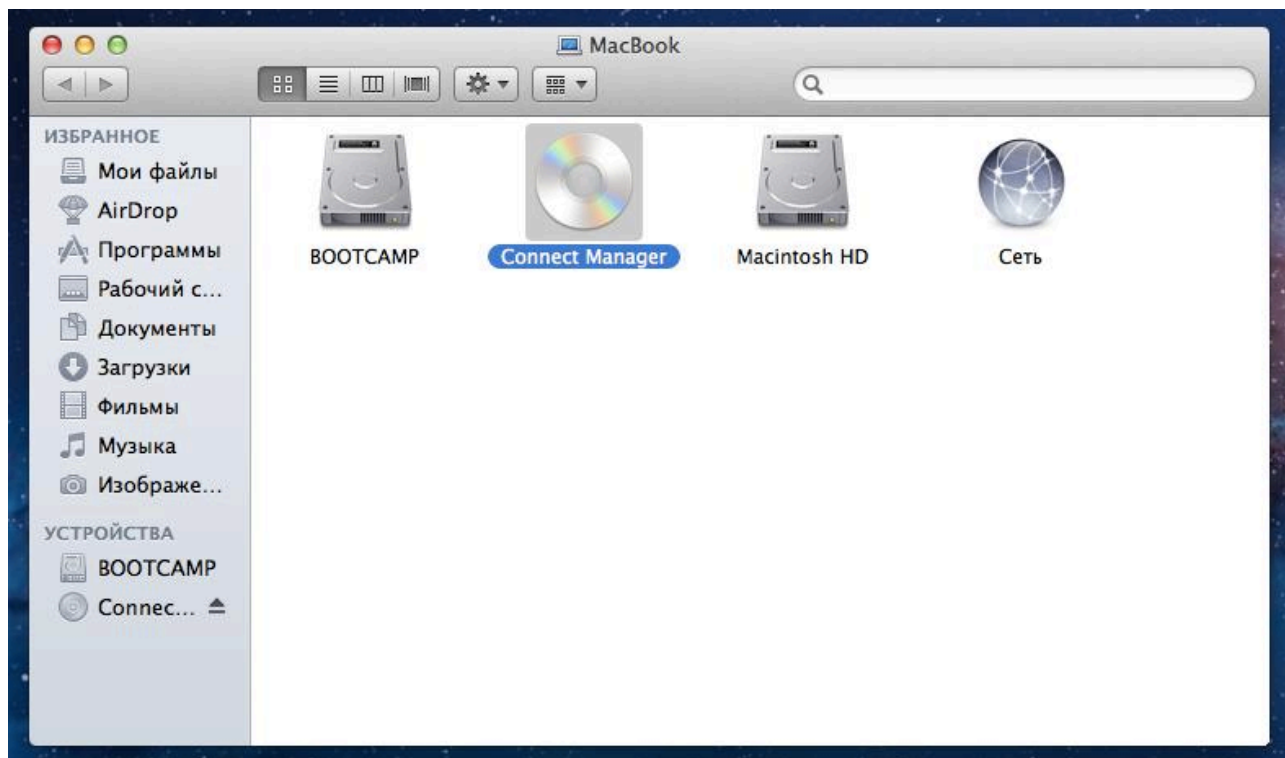
затем на рабочем столе появится значек диска Connect Manager



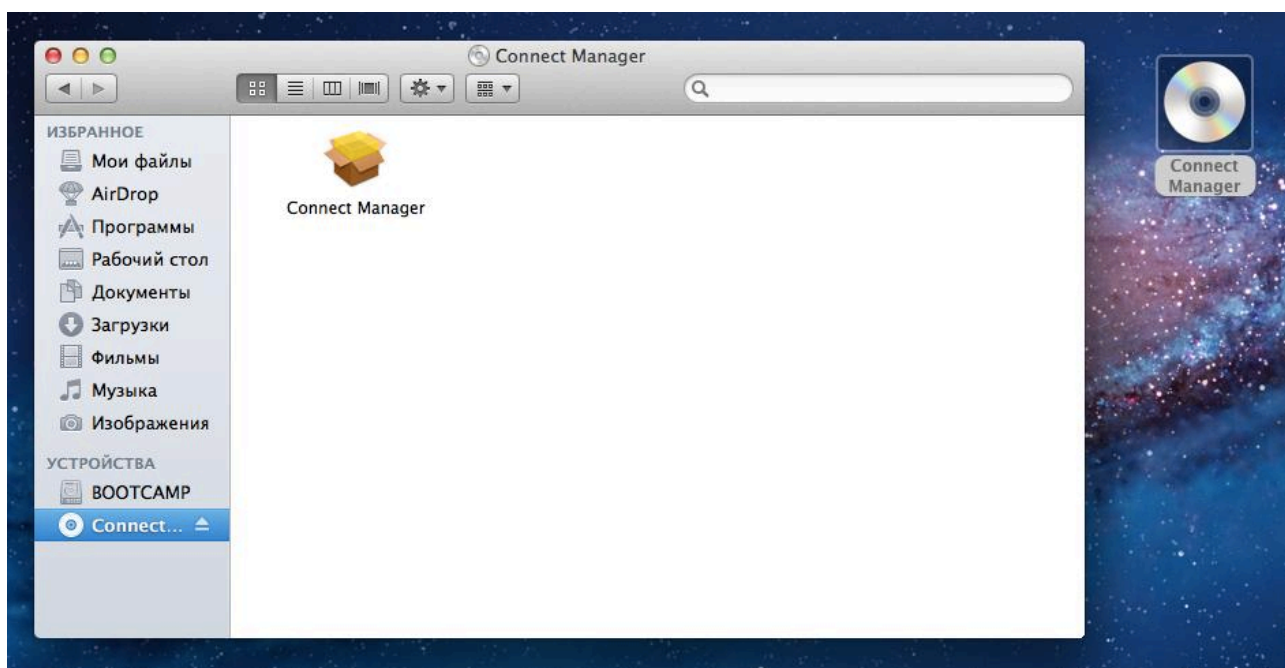
Примечание:

Если в течение минуты на рабочем столе не появился значек диска Connect Manager, необходимо запустить установочный файл вручную. Для этого нажмите на клавиатуре кнопки  **C** одновременно,

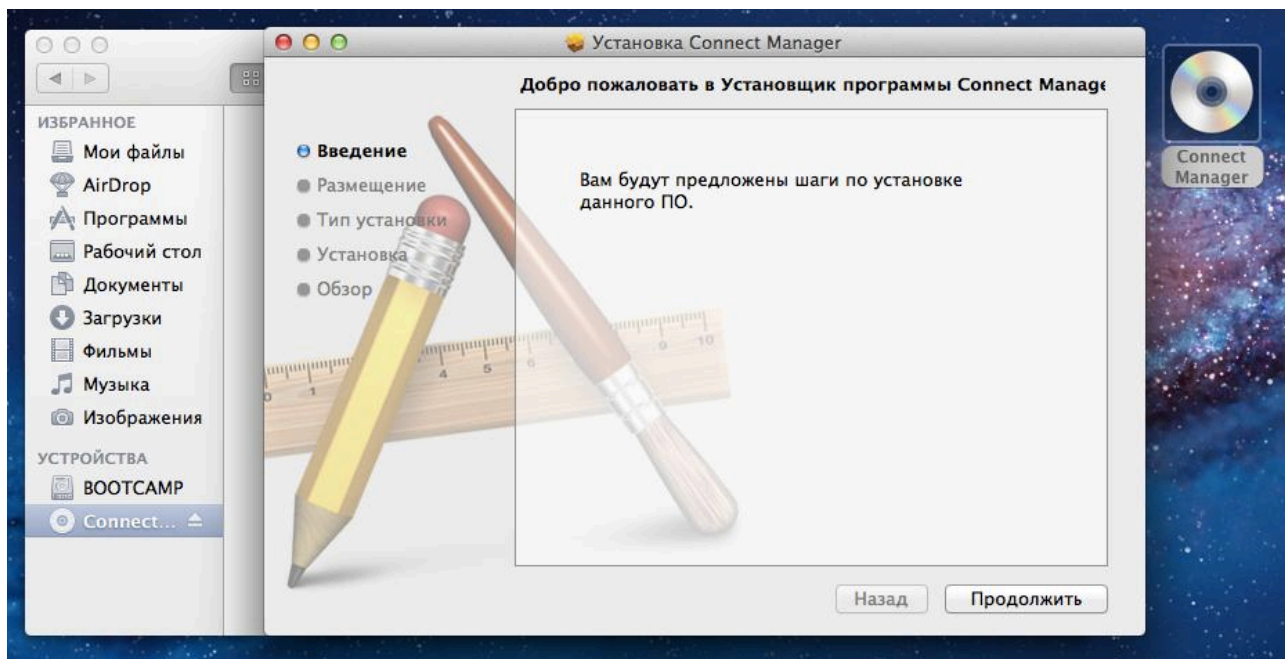
далее в появившемся окне выберите диск Connect Manager двойным щелчком.



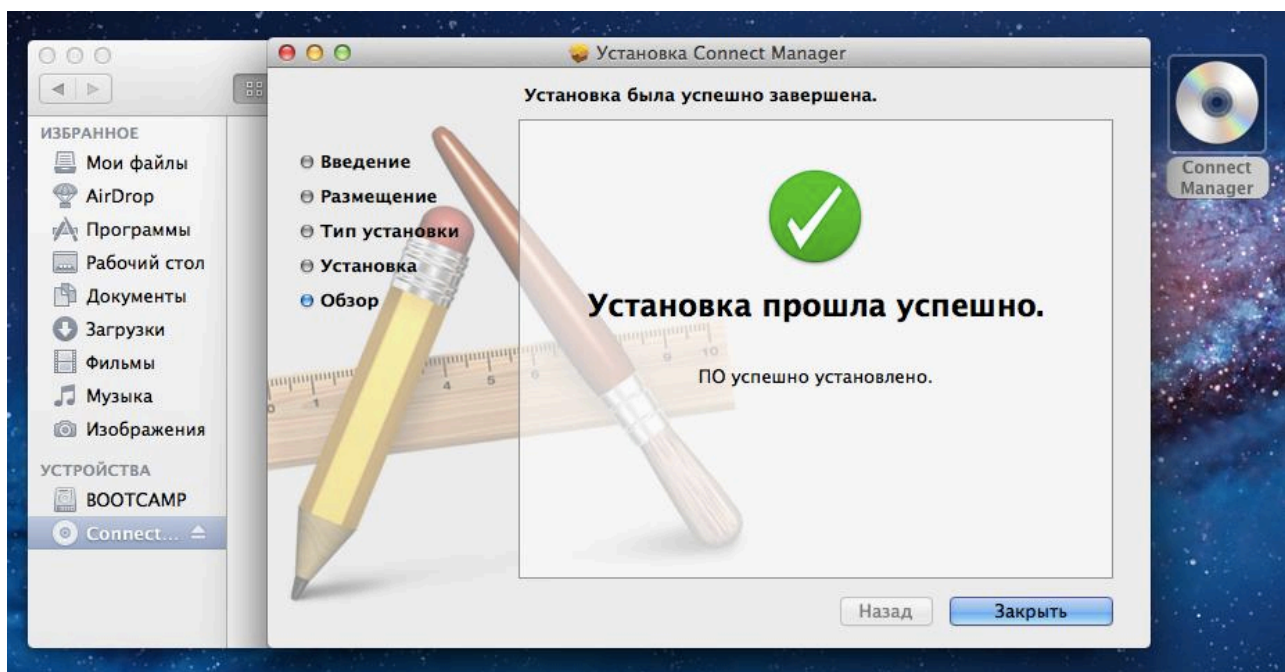
3. Откройте диск Connect manager и в открывшемся окне найдите установочный файл Connect manager и запустите его.



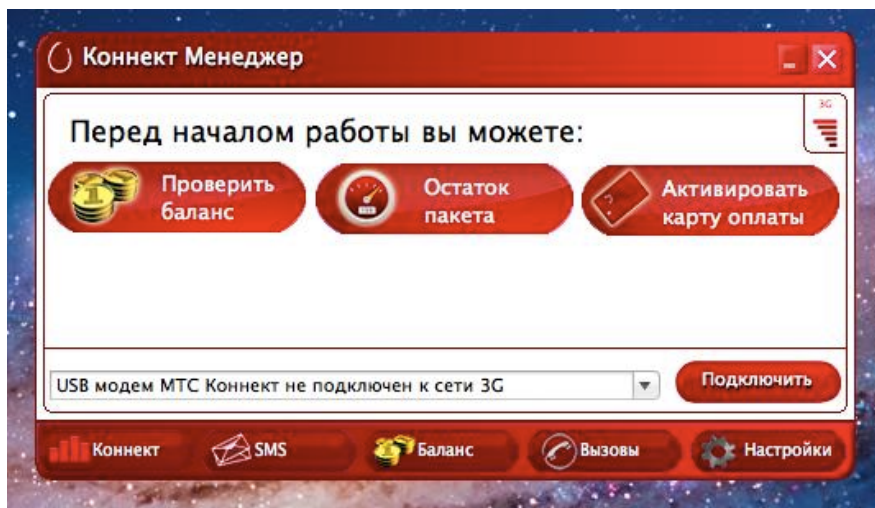
4. Далее следуйте подсказкам мастера установки и не разрывайте соединение модема с Вашим Mac.



5. После завершения установки необходимо закрыть мастер установки Connect Manager.

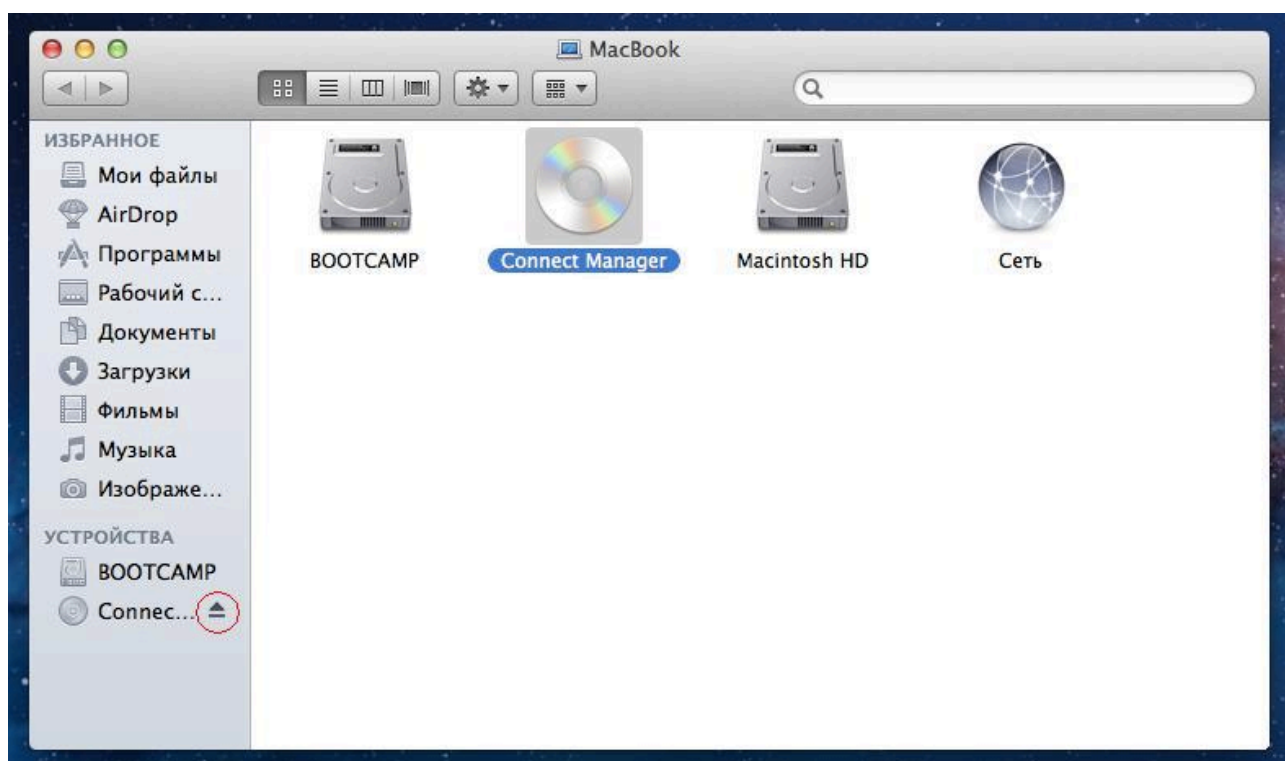


6. После того как Вы закроете мастер установки программа управления «Коннект Менеджер» запустится автоматически. В дальнейшем при каждом подключении модема к Mac, программа управления будет запускаться автоматически.

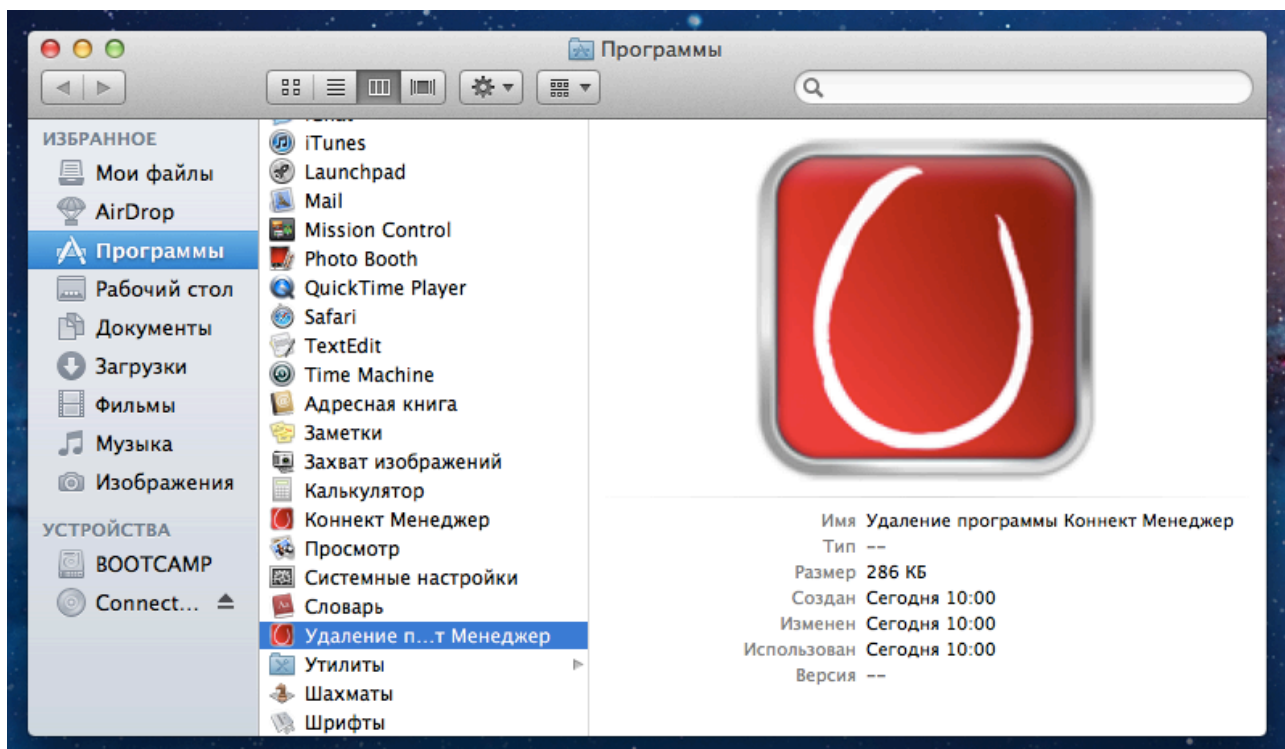


Удаление программы «Коннект Менеджер»

1. Закройте программу управления «Коннект Менеджер»
2. Нажмите на клавиатуре кнопки $\uparrow \text{⌘} \text{C}$ одновременно и в появившемся окне нажмите кнопку извлечения диска Connect Manager в меню слева.



3. Извлеките USB-модем из Вашего Mac.
4. Нажмите на клавиатуре кнопки **⌘A** одновременно и в появившемся окне «Программы» выберите приложение «Удаление программы Коннект Менеджер».



5. Дважды щелкните по значку приложения «Удаление программы Коннект Менеджер» и нажмите кнопку «Удалить».

