



SMS/MMS с компьютера

Руководство пользователя

SMS/MMS С КОМПЬЮТЕРА

РУКОВОДСТВО ПОЛЬЗОВАТЕЛЯ



1. ОБЩАЯ ИНФОРМАЦИЯ	4
1.1. СТОИМОСТЬ СООБЩЕНИЙ	4
1.2. ТРЕБОВАНИЯ К КОМПЬЮТЕРУ	4
1.3. УСТАНОВКА И АКТИВАЦИЯ ПРОГРАММЫ	4
1.4. БЛОКИРОВКА УЧЁТНЫХ ЗАПИСЕЙ. УДАЛЕНИЕ ПРОГРАММЫ	9
1.5. РАЗБЛОКИРОВКА УЧЁТНЫХ ЗАПИСЕЙ	10
1.6. АВТОМАТИЧЕСКОЕ ОБНОВЛЕНИЕ ПРОГРАММЫ	10
1.7. ТАРИФИКАЦИЯ	10
1.8. БЕЗОПАСНОСТЬ	11
<i>Информационные сообщения</i>	11
<i>Статистика отправленных сообщений</i>	11
<i>Лимит сообщений</i>	11
<i>Утрата телефона или компьютера</i>	11
<i>Смена владельца</i>	11
<i>Защита от взлома</i>	12
2. ОТПРАВКА SMS-СООБЩЕНИЙ	12
2.1 СОЗДАНИЕ СООБЩЕНИЯ	12
2.2 ДОБАВЛЕНИЕ АДРЕСАТА	14
2.3 АДРЕСНАЯ КНИГА	15
2.3.1 СОЗДАНИЕ НОВОГО КОНТАКТА	15
2.3.2 СОЗДАНИЕ ГРУППЫ КОНТАКТОВ	16
2.3.3 ИМПОРТ И ЭКСПОРТ ИЗ ЗАПИСНОЙ КНИГИ WINDOWS	17
<i>Импорт</i>	17
<i>Экспорт</i>	18
2.4 ДЛИНА СООБЩЕНИЙ	18
3. ОТПРАВКА MMS-СООБЩЕНИЙ	19
3.1 СОЗДАНИЕ MMS-СООБЩЕНИЙ	19
3.2 РАЗМЕР MMS-СООБЩЕНИЙ	20
3.3 ПРОСТОЙ РЕЖИМ MMS	20
<i>Вставка изображения</i>	20
<i>Удаление изображения</i>	21
<i>Вставка видео</i>	21
<i>Удаление видео</i>	22
<i>Воспроизведение видео</i>	22
<i>Добавление / удаление / воспроизведение аудиофайла</i>	22
3.4 РАСШИРЕННЫЙ РЕЖИМ MMS	22
<i>Добавление страницы</i>	23
<i>Удаление страницы</i>	23
<i>Время показа страницы</i>	23
4. ИНСТРУМЕНТЫ НАСТРОЙКИ СООБЩЕНИЙ	24
4.1 АВТОМАТИЧЕСКАЯ ПОДПИСЬ СООБЩЕНИЙ	24
4.2 ШАБЛОНЫ СООБЩЕНИЙ	25
<i>Создание шаблона</i>	25
<i>Использование шаблонов</i>	25



Удаление шаблонов	- 25 -
4.3 ОТЛОЖЕННЫЕ СООБЩЕНИЯ.....	- 25 -
5. ПАПКИ.....	- 26 -
5.1 ИСХОДЯЩИЕ СООБЩЕНИЯ.....	- 26 -
<i>Просмотр папки «Исходящие сообщения»</i>	<i>- 26 -</i>
<i>Просмотр, редактирование и повторная отправка сообщения.....</i>	<i>- 27 -</i>
<i>Удаление сообщения</i>	<i>- 27 -</i>
5.2 ОТПРАВЛЕННЫЕ СООБЩЕНИЯ.....	- 28 -
<i>Просмотр папки «Отправленные сообщения»</i>	<i>- 28 -</i>
<i>Просмотр сообщения.....</i>	<i>- 28 -</i>
<i>Редактирование и переадресация сообщения.....</i>	<i>- 28 -</i>
<i>Удаление сообщения</i>	<i>- 28 -</i>
<i>Статусы сообщения.....</i>	<i>- 28 -</i>
6. ПАРАМЕТРЫ.....	- 29 -
6.1 ЗАКЛАДКА ОБЩИЕ.....	- 29 -
6.2 ЗАКЛАДКА УЧЕТНАЯ ЗАПИСЬ	- 30 -
6.3 ЗАКЛАДКА MMS.....	- 30 -
6.4 ЗАКЛАДКА SMS	- 31 -
6.5 ЗАКЛАДКА РАСПИСАНИЕ ОТПРАВКИ.....	- 32 -
6.6 ЗАКЛАДКА ПРЕДУПРЕЖДЕНИЯ.....	- 32 -
7. ПАНЕЛЬ ДЛЯ INTERNET EXPLORER, FIREFOX.....	- 33 -
7.1 ИСПОЛЬЗОВАНИЕ ПАНЕЛИ ИНСТРУМЕНТОВ SMS/MMS С КОМПЬЮТЕРА ДЛЯ INTERNET EXPLORER, FIREFOX	- 33 -
7.2 МЕНЮ ПАНЕЛИ.....	- 33 -
<i>Деактивация Панели.....</i>	<i>- 34 -</i>
7.3 КОНТЕКСТНОЕ МЕНЮ INTERNET EXPLORER, FIREFOX.....	- 34 -
8. ПРИ ВОЗНИКНОВЕНИИ ВОПРОСОВ	- 35 -



1. Общая информация

Программа *SMS/MMS с компьютера* позволяет:

- удобным образом отправлять текст с использованием компьютерной клавиатуры;
- отправлять сообщения от своего имени;
- отправлять фото, видео и музыку;
- отправлять SMS/MMS-сообщения абонентам различных операторов мобильной связи*;
- рассылать сообщения сразу нескольким адресатам из адресной книги, в т. ч. группе абонентов;
- отправлять сообщения в заранее заданное время;
- отправлять сообщения в роуминге по домашнему тарифу;
- отправлять сообщения из почтовых программ и интернет-браузеров;
- удобным образом отправлять мультимедиа с помощью контекстного меню Windows и браузеров;
- устанавливать программу с одним номером телефона на разные компьютеры (дома и на работе).

Пожалуйста, перед началом использования программы внимательно прочитайте настоящее руководство.

* Отправка SMS возможна абонентам операторов России; отправка MMS – абонентам всех [операторов](#) России, с которыми заключены соглашения об обмене MMS.

Максимальный размер MMS-сообщения, которое можно отправить в сети МТС, составляет 500 Кбайт. Максимальный размер MMS-сообщения также зависит от возможностей конкретной модели мобильного телефона и ограничений сетей других операторов.

Максимальное количество адресатов в одном сообщении (включая группы) — 100 человек. Сообщения, отправленные нескольким адресатам одновременно, тарифицируются в соответствии с количеством адресатов (1 адресат = 1 сообщение).

SMS длиной более 160 символов латиницей или 70 символов кириллицей разбиваются на несколько частей, каждая из которых оплачивается как отдельное сообщение.

1.1. Стоимость сообщений

Стоимость сообщений одинакова для всех тарифных планов по всей России и в роуминге:

- SMS — 1 руб.
- MMS — 3,5 руб.*

* Сообщения, отправленные нескольким адресатам одновременно, тарифицируются в соответствии с количеством адресатов (1 адресат = 1 сообщение).

SMS длиной более 160 символов латиницей или 70 символов кириллицей разбиваются на несколько частей, каждая из которых оплачивается как отдельное сообщение (1 руб.).

Цены указаны со всеми налогами.

1.2. Требования к компьютеру

Для работы программы *SMS/MMS с компьютера* требуется:

- компьютер, подключенный к Интернет. Ограничения на скорость передачи данных нет; это может быть как модемное соединение, так и выделенная линия.
- программа *SMS/MMS с компьютера* совместима с:
 - операционными системами: Microsoft® Windows® XP (Home или Professional), Vista;
 - почтовыми программами: Microsoft® Outlook Express® – 5.0, 5.5 или 6.0 (необходимо наличие установленного Outlook Express в качестве основного клиента для электронной почты);
 - браузерами: Internet Explorer 6.0 или 7.0, Firefox v.3 и выше.

1.3. Установка и активация программы

Программы *SMS/MMS с компьютера* представлена в двух вариантах (на русском и английском языках):

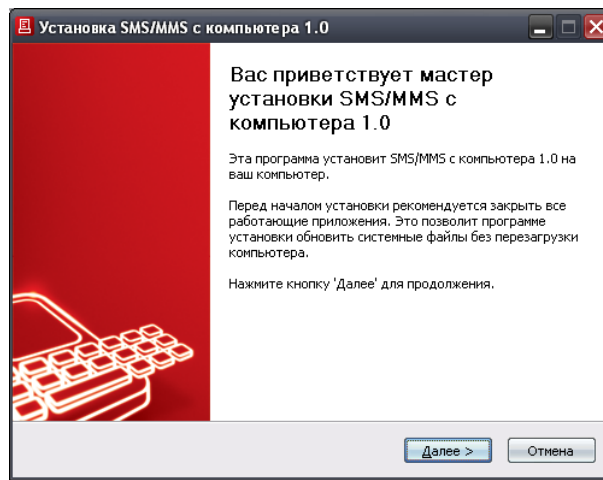
- *SMS/MMS с компьютера для Windows* (включает стандартное Desktop-приложение Windows, приложение для Outlook Express, Internet Explorer, Firefox).

Обратите внимание, что для установки программы требуются права администратора компьютера. Если у вас таких прав нет, обратитесь к своему системному администратору.

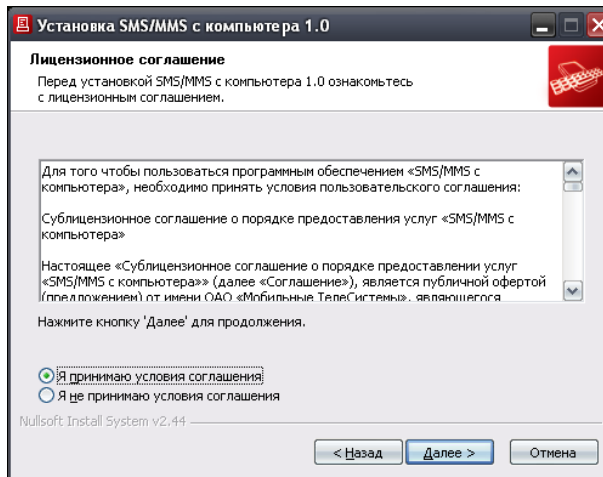
Если ранее на вашем компьютере была установлена другая версия *SMS/MMS с компьютера*, рекомендуется удалить её перед началом текущей установки.

Установка программы

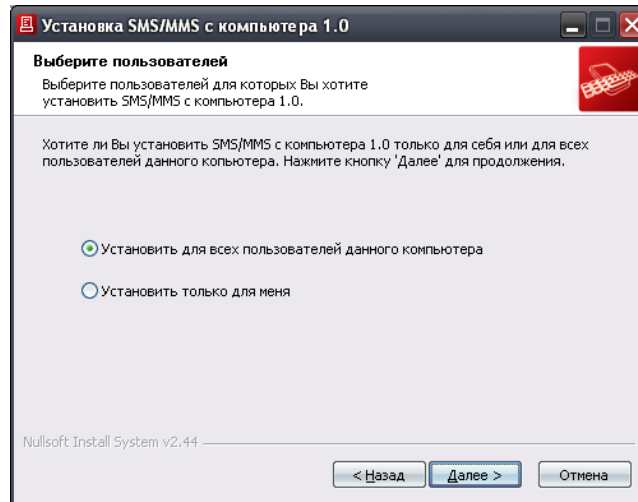
1. Скачайте с сайта MTC (www.mts.ru/pcm) бесплатное ПО «*SMS/MMS с компьютера*» и загрузите его на свой компьютер
2. Запустите программу установки



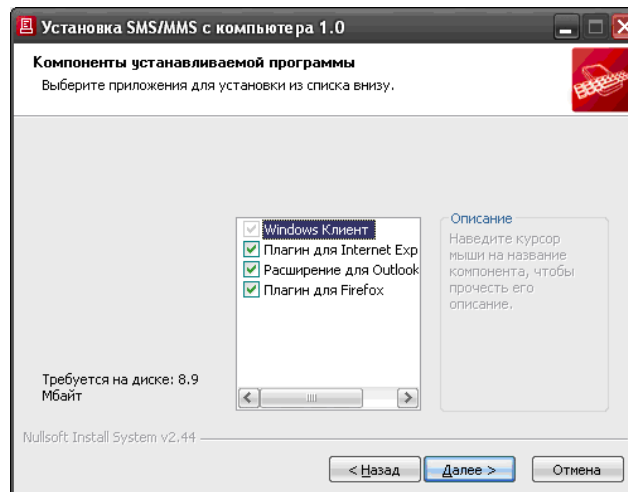
3. Примите сублицензионное соглашение (если вы этого не сделаете, процесс установки будет прерван)



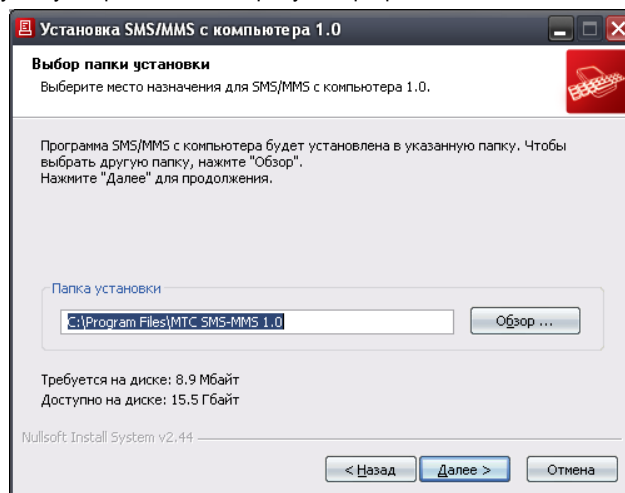
4. Выберите, для кого установить приложение – всех пользователей данного компьютера или только для вас



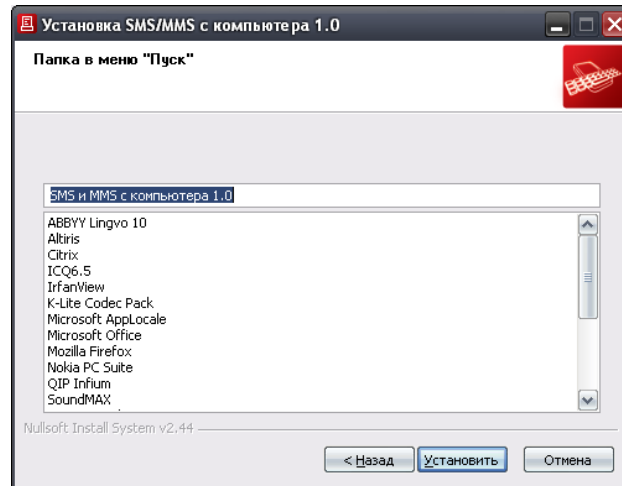
5. В процессе установки вы можете выбрать папку инсталляции, а также возможность интеграции ПО в интернет-браузеры и установку плагина Outlook Express



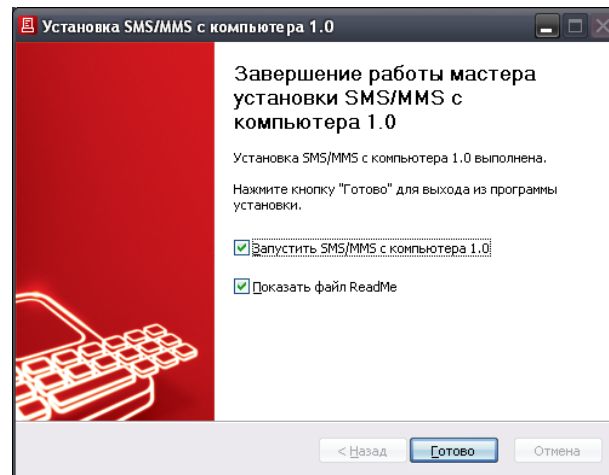
6. Выберите папку, куда будет размещен дистрибутив программы



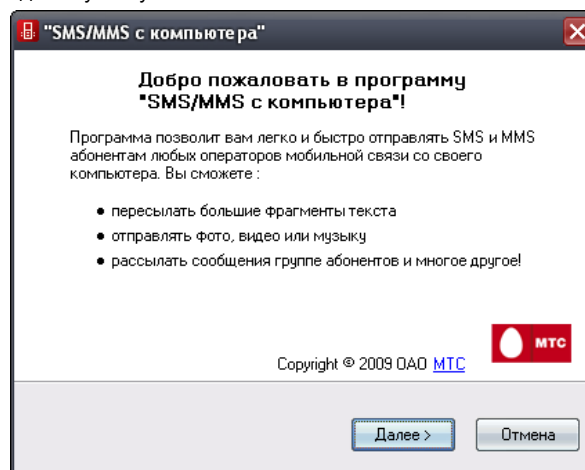
7. Выберите названия папки для программы в меню Пуск:



8. В завершении установки вам будет предложено открыть программу для регистрации своего мобильного и открыть Readme – файл, где вы сможете кратко ознакомиться с возможностями и особенностями программы



9. Нажмите Готово и создайте учетную запись

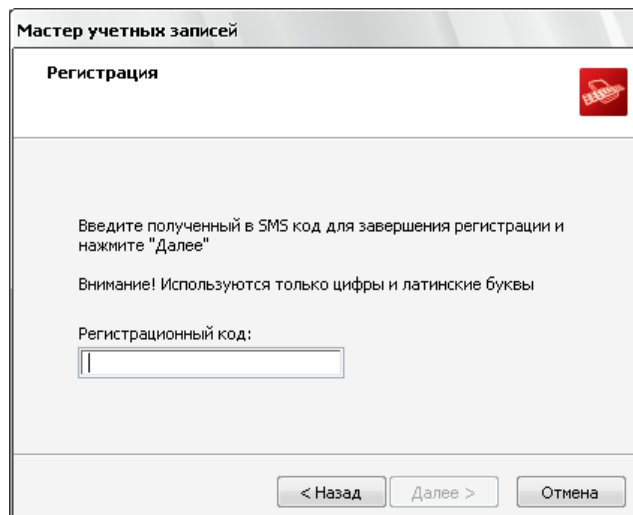


Регистрация учетной записи

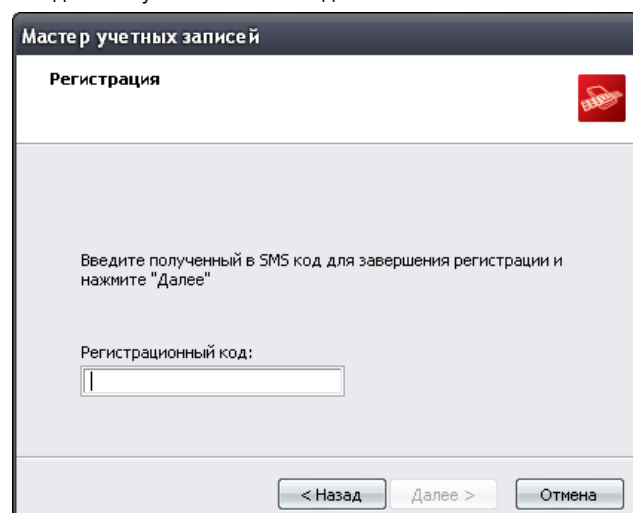
Для того чтобы начать пользоваться программой, необходимо создать учётную запись, т.е. зарегистрировать ваш мобильный телефон. Именно с этого номера будут отправляться сообщения.

На один компьютер вы можете установить только одну версию программы. В одной версии программы вы можете зарегистрировать только один мобильный номер. (изменить номер можно в меню Инструменты/Параметры | Учетная запись | Новая регистрация).

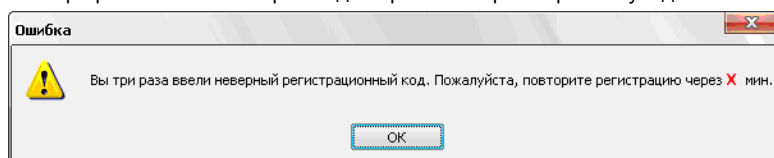
10. С мобильного телефона наберите USSD-команду *111*31# (и нажмите клавишу вызова). В ответ вы получите SMS-сообщение, содержащее 4-значный регистрационный код
11. В соответствующих полях формы регистрации введите номер своего мобильного телефона (в формате +7XXXXXXXXXX) и нажмите Далее



12. В следующем окне введите полученный в SMS код

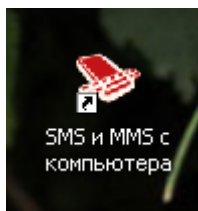


Примечание. Вы можете три раза ошибиться при вводе пароля. На третий раз вы увидите сообщение



Если через пять минут вы также три раза введете неверный пароль, программа заблокируется на 20 минут. Далее на 1 час, и после этого на 2 часа.

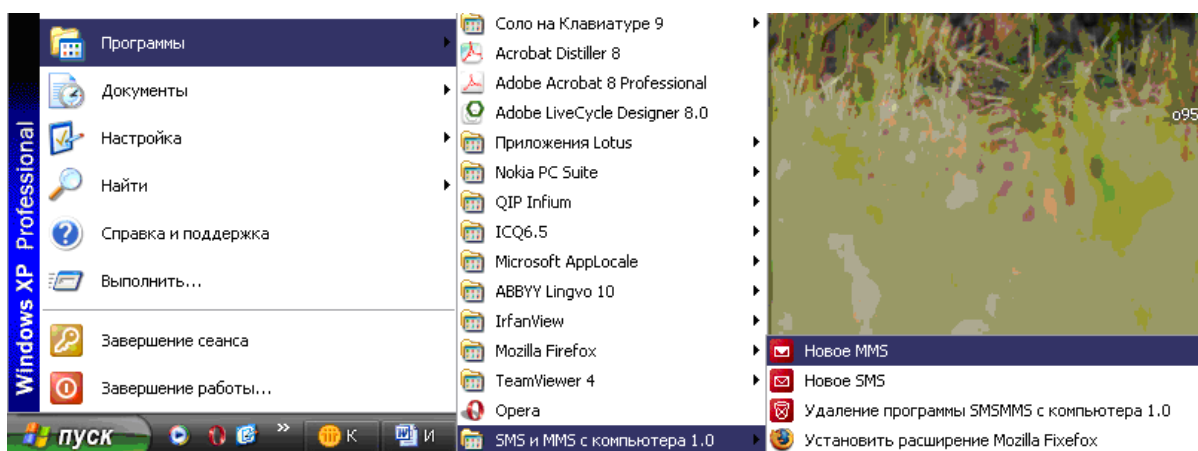
13. После успешного ввода пароля, ярлыки программы появятся:
 - а. На рабочем столе



- b. В тее (правом нижнем углу экрана) – открывается нажатием правой кнопкой мыши



- c. В меню Пуск / Программы



Количество учетных записей

Вы можете установить неограниченное количество версий программы, зарегистрированных на один и тот же мобильный номер. При этом на каждую учетную запись в компьютере устанавливается только одна версия ПО. При каждой новой установке вам потребуется заново запросить регистрационный код по USSD и пройти процедуру регистрации (ввести номер телефона и код). Создание новой учетной записи на другом компьютере никак не влияет на уже созданные.

Каждый код действителен один раз. При попытке ввести его снова на другом компьютере вы получите сообщение об ошибке «Регистрационный код уже активирован. Вам необходимо получить новый код. Наберите *111*31#».

Вы можете зарегистрировать SMS/MMS с компьютера на разные телефонные номера.

1.4. Блокировка учётных записей. Удаление программы

В случае потери или кражи компьютера, а также при смене номера мобильного телефона (в т.ч. при передаче номера другому владельцу):

1. Необходимо **заблокировать свою учётную запись** (записи). Для этого наберите с мобильного USSD-команду *111*35# (в ответ вы получите SMS с подтверждением блокировки). Также вы можете заблокировать учетную запись, позвонив в Контактный центр по телефону 0890 (с мобильного) или (495) 766-0166 (с городского) (указаны телефоны для МР Москва) или обратившись в салон-магазин МТС.

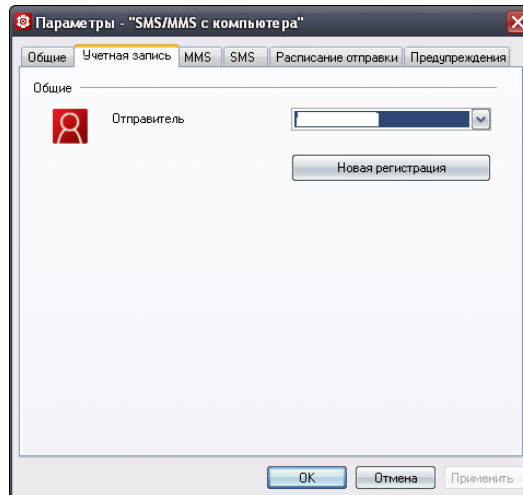
В целях безопасности все ваши учётные записи автоматически блокируются, если вы не отправили ни одного сообщения в течение 2 месяцев. В этом случае вы получите соответствующее SMS-уведомление. Для разблокировки учётной записи наберите *111*31# и введите в программе полученный код.

Если вы решите отказаться от использования услуги, вам следует заблокировать все свои учётные записи (как это сделать, см. выше) и удалить все копии программы со своих компьютеров. Для этого воспользуйтесь программой деинсталляции (**Пуск | Программы | SMS/MMS с компьютера | Удаление программы SMS/MMS с компьютера**) или удалите программу средствами Windows (**Пуск | Настройка | Панель управления | Установка и удаление программ**).

1.5. Разблокировка учётных записей

Для разблокировки учётной записи (т. е. активации телефонного номера):

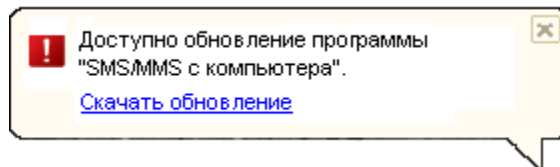
- наберите USSD-команду *111*31# Вызов и дождитесь SMS с регистрационным кодом
- во вкладке Инструменты/Параметры | Учетная запись нажмите на кнопку **Новая регистрация**



- следуйте указаниям инструкции.

1.6. Автоматическое обновление программы

Каждый раз при запуске программы производится проверка доступности новых версий программы. При наличии обновления вы получите соответствующее сообщение. Нажмите на это сообщение, чтобы открыть Интернет-страницу с обновлением:



1.7. Тарификация

Абонентская плата за пользование услугой отсутствует. Все действия, связанные с установкой и регистрацией программы (включая блокировку и разблокировку учётных записей), абсолютно бесплатны (вы оплачиваете только доступ в Интернет своему провайдеру). Оплачиваются только отправленные сообщения:

- SMS — **1 руб.** с НДС за одно сообщение;
- MMS — **3,5 руб.** с НДС за одно сообщение.

Указанные цены НЕ зависят:

- **От вашего тарифного плана.** Обратите внимание, что если в вашем тарифе предусмотрены аккумуляторы и/или пакеты SMS/MMS, то они не будут расходоваться при отправке сообщений из программы *SMS/MMS с компьютера*.
- От того, **абоненту какой сети вы отправляете сообщение.**
- От того, **где вы находитесь в момент отправки.** На территории внутрисетевого, национального и международного роуминга отправка сообщений стоит столько же, сколько и в домашней сети. Не забудьте о том, что обязательным условием работы программы является наличие доступа в Интернет. Рекомендуем перед поездкой уточнить список точек MTC-WiFi в стране пребывания.

Обратите внимание, что при отправке длинного SMS (см. п. 2.7.) оплачивается каждая часть сообщения.

Отправка SMS на контентные (короткие) номера запрещена.

* **Примечание.** Отправка SMS возможна абонентам операторов России; отправка MMS – абонентам всех [операторов](#) России, с которыми заключены соглашения об обмене MMS

1.8. Безопасность

Информационные сообщения

Для контроля списаний с вашего абонентского счета абонента, а также для защиты от взлома предусмотрены информационные сообщения.

Каждые 10 дней вам будут приходить SMS с текстом: «*Благодарим за пользование услугой "SMS/MMS с компьютера". В период с XX.XX по XX.XX вы отправили XX SMS и XX MMS.*».

Статистика отправленных сообщений

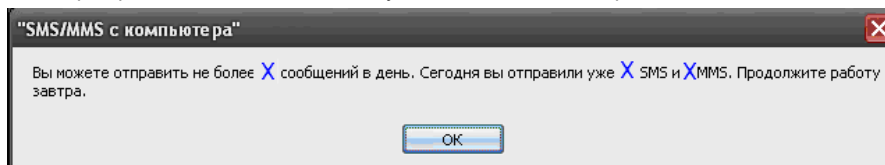
Вы можете проверить, сколько и на какие номера было отправлено сообщений, с помощью:

- детализации счета (сообщения, отправленные из программы, маркируются префиксом «*рст*»);
- архива сообщений в программе;
- звонка в Контактный центр МТС или визита в салон-магазин МТС;
- звонка Персональному менеджеру (если он у вас есть).

Лимит сообщений

- Вы можете отправить не более 300 сообщений (SMS и MMS) в сутки.
- Вы можете отправить сообщение не более 100 абонентам одновременно.
- Длина SMS не может превышать 5000 символов.
- Длина темы в MMS не может превышать 2000 латинских символов и 1000 кириллических.

В случае превышения количественного лимита сообщений ваши учётные записи временно блокируются. При попытке отправки сообщения при превышении лимита вы получите сообщение от сервиса:



Данная информация будет продублирована Вам в SMS. Для продолжения пользования услугой вам необходимо дождаться времени окончания действия блокировки.

Утрата телефона или компьютера

- В случае утери или пропажи вашего мобильного телефона, во избежание его несанкционированного использования, вам необходимо обратиться в Контактный центр МТС, ближайший салон-магазин или воспользоваться Интернет-Помощником для оперативного блокирования номера. Бесплатно восстановить свою SIM-карту вы можете в любом салоне-магазине МТС или воспользоваться дополнительной услугой «Доставка SIM-карты».
- В случае потери или кражи компьютера с установленной программой вам следует заблокировать свои учётные записи. Для продолжения пользования услугой вам потребуется заново пройти процесс установки и регистрации программы на новом компьютере. О том, как это сделать, рассказано в п. 1.3.

Смена владельца

- Если вы **передаёте** свой номер новому владельцу, пожалуйста, перед этим заблокируйте свои учётные записи (см. п. 1.3.)
- Если вы **принимаете** номер от прежнего владельца, убедитесь в том, что учётные записи в программе заблокированы. При возникновении сомнений заблокируйте учётные записи самостоятельно (см. п. 1.3.), иначе прежний владелец сможет воспользоваться вашей учётной записью, чтобы отправлять сообщения за ваш счет.

Защита от взлома


- МТС не несет ответственности за сохранность регистрационных данных, а также любой ущерб, причиненный пользователю в результате ошибок, несанкционированного доступа и пр. в процессе использования ПО (подробнее см. Сублицензионное соглашение, принимаемое вами в процессе установки программы).
- Тем не менее, для контроля списаний с вашего счета, а также для защиты от взлома предусмотрены информационные сообщения (см. выше).

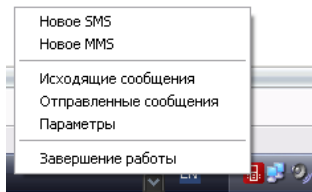
2. Отправка SMS-сообщений

2.1 Создание сообщения

SMS-сообщение можно отправить следующими способами:

а) В Windows:

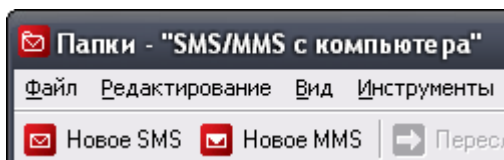
Если запущена программа SMS/MMS с компьютера, то в тее (в правом нижнем углу экрана) находится соответствующая иконка . Кликните два раза на ней или нажмите ее правой кнопкой мыши. Затем выберите **Новое SMS**



Откройте приложение через Пуск ⇒ Программы ⇒ SMS/MMS с компьютера ⇒ Создать SMS

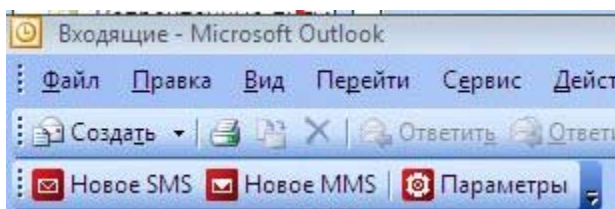
В любом окне SMS/MMS с компьютера кликните на **Файл | Новое SMS**.

Кликните на кнопку  **Новое SMS**. Кнопка недоступна, если вы уже находитесь в окне **Новое SMS** или **Новое MMS**:

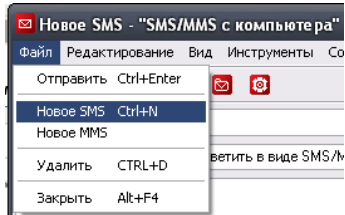


б) В Outlook Express / Outlook:

Кликните на  **Новое SMS** в панели:

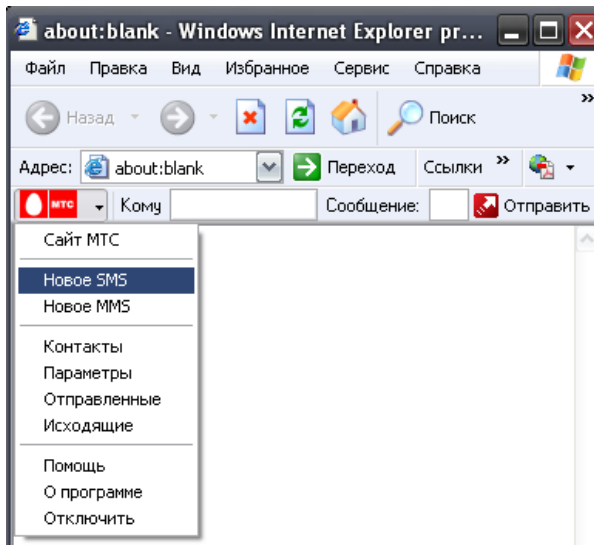


Выберите **Сообщение ⇒ Новое SMS** из основного меню.

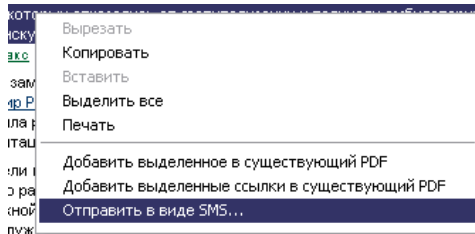


в) В браузере (Internet Explorer и пр.):

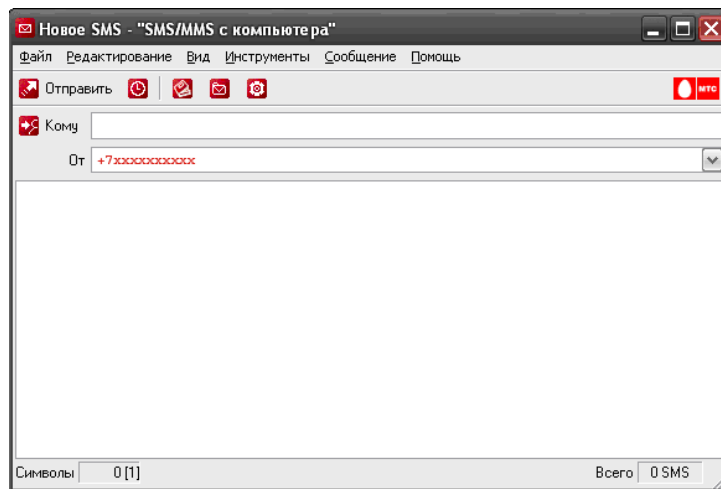
Выберите Новое SMS в выпадающем меню Панели SMS/MMS с компьютера





Выделите текст в браузере и нажмите правую кнопку мыши. В выпадающем окне выберите Отправить в виде SMS



Откроется окно Новое SMS:



Чтобы отправить SMS:


- укажите адресатов сообщения (мобильный номер или контакт из адресной книги) в поле  **Кому**
- введите текст сообщения в основном окне
- нажмите кнопку  **Отправить**

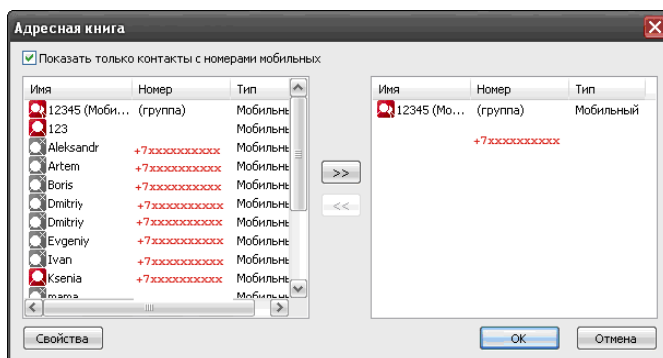
2.2 Добавление адресата

Вы можете заполнить поле  **Кому** следующими способами:

- Ввести телефонный номер в формате +7XXXXXXXXXX. Можно указать несколько получателей, разделяя их точкой с запятой (;). программа поддерживает функцию автозаполнения телефонных номеров адресатов;

Примечание. Вы можете отправить сообщение одновременно не более 100 адресатам. Если вы укажете большее количество, сообщения, начиная со 101 номера не будут доставлены.

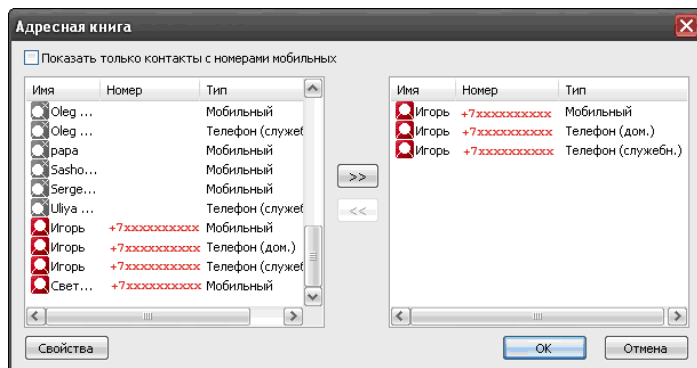
- Выбрать контакт из **Адресной книги**. Для этого нажмите на кнопку  **Кому** и выберите получателей.



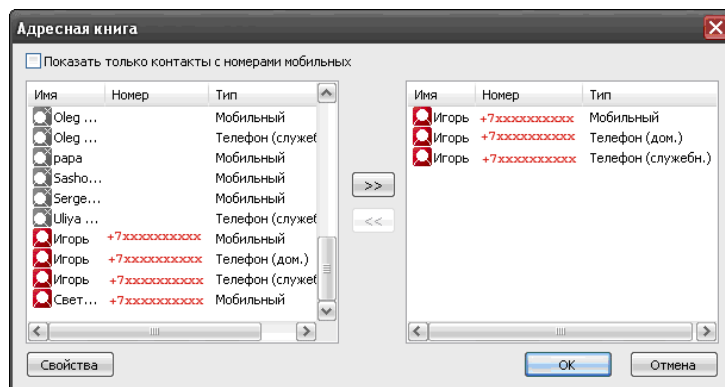
Красными иконками показываются контакты с корректно указанными мобильными телефонами (формат +7XXXXXXXXXX). Серыми – некорректно (неверный формат, городской телефон).

Чекбокс «**Показать только контакты с номерами мобильных**» позволяет отсортировать только мобильные телефоны. Однако если у ваш контакт содержит более одного мобильного телефона, контакты в полях «Служебный телефон», «Домашний телефон» будут скрыты:



1. Галочка снята




2. Галочка поставлена

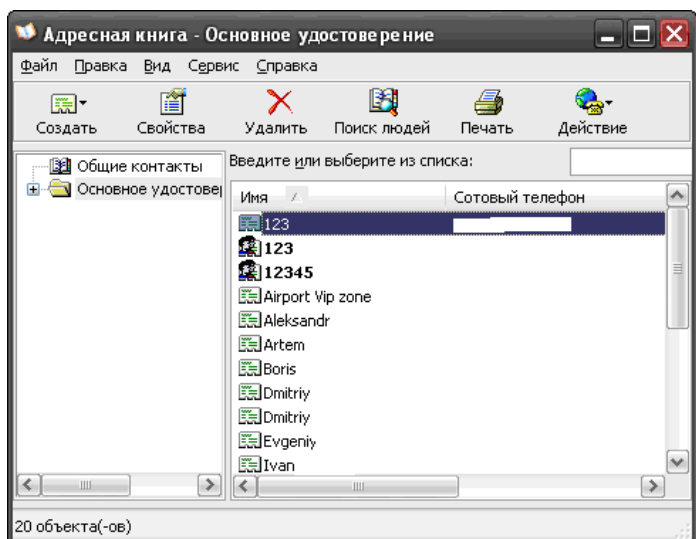


2.3 Адресная книга

 **Адресная книга** - это стандартная адресная книга Windows, где вы можете создавать контакты или группы контактов. Программа *SMS/MMS с компьютера* синхронизирована с Адресной книгой Windows. Для добавления контактов в поле Кому программы «SMS/MMS с компьютера» предусмотрена кнопка  **Кому**.

2.3.1 Создание нового контакта

Для добавления нового контакта нажмите кнопку  **Адресная книга**:




- Выберите пункт «Создать контакт».
- Заполните поля **Имя** и **Мобильный номер** в формате **+7XXXXXXXXXX**.
- Нажмите **OK**.

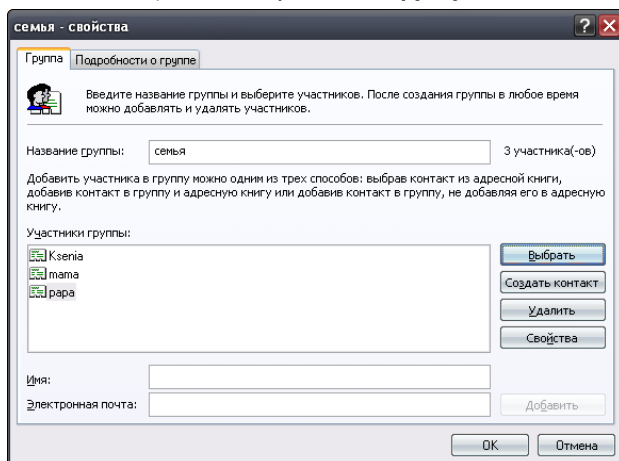
Примечание. Если вы хотите создать контакт с двумя и более мобильными номерами, просто заполните поля «Служебный телефон» и пр. в формате +7XXXXXXXXXX.

При добавлении контактов в поле **Кому** вам будет предложено выбрать, на какой именно телефон этого контакта отправить сообщение.

2.3.2 Создание группы контактов

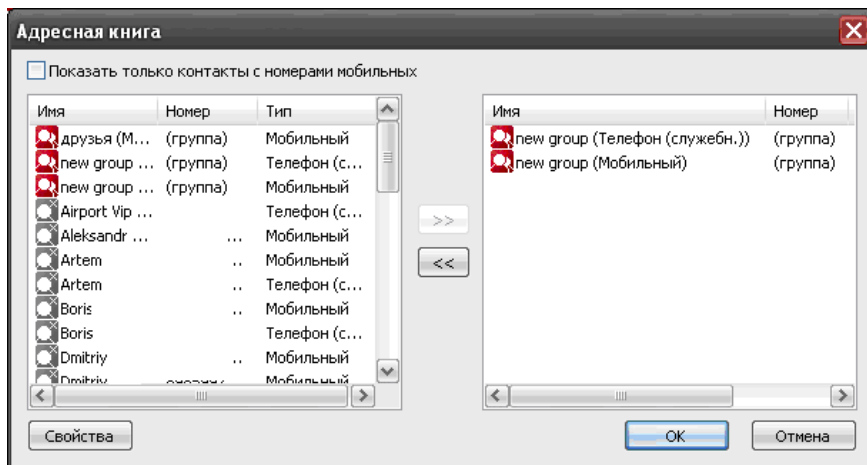
Для создания группы нажмите кнопку  **Адресная книга**:

- Выберите **Файл | Создать группу**.



- Введите **Имя** группы и добавьте контакты в группу.
- Нажмите **OK**.

Примечание. Если вы включаете в группу контакт с двумя и более мобильными номерами, в программе SMS/MMS с компьютера такая группа будут разделена на две или более. Каждая такая группа будет **отмечена** **Группа (служ.)**, **группа (дом.)**.




Если вы хотите отправить сообщение и на все мобильные этого человека, добавьте в поле Кому обе группы.

2.3.3 Импорт и экспорт из Записной книги Windows

Вы можете скопировать контакты из Адресной книги (Импорт) в отдельный файл или загрузить в Адресную книгу новые контакты (например, телефонную книгу своего мобильного аппарата) (Экспорт).

Импорт

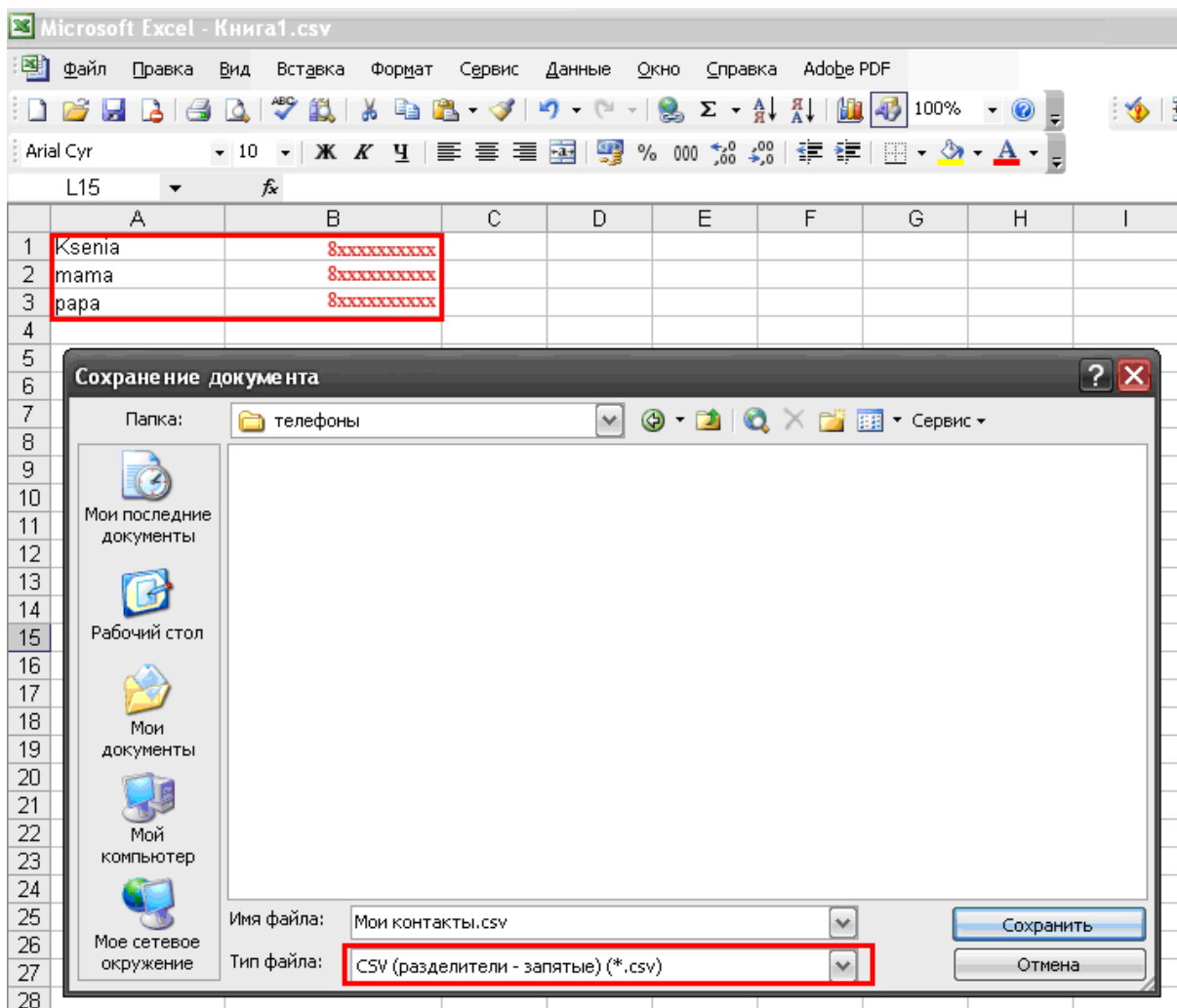
Сохраните контакты со своего мобильного телефона на компьютер в формате **Визитная карточка** (vCard – Business Card) или в формате **Текстовый файл с разделителями-запятыми** (.csv – Text File (Comma Separated Values)).

Зайдите в Адресную книгу – для этого нажмите кнопку  **Адресная книга**.

Выберите **Файл | Импорт** и далее необходимый формат для **Визитная карточка** или **Другая адресная книга | Текстовый файл с разделителями-запятыми**.

Выберите файл и нажмите ОК.


Проверьте, чтобы файл формата .csv сохранился корректно. Это должен быть стандартный Excel-файл:



Вы также можете самостоятельно создать Excel-файл с контактами и сохранить его в данном формате.

Примечание: Если ваш телефон предусматривает автоматическую синхронизацию с Outlook, просто воспользуйтесь данной функцией.

Экспорт

Для экспорта контактов зайдите в Адресную книгу – для этого нажмите кнопку  **Адресная книга**.

Выберите **Файл | Экспорт**, необходимый формат: **WAB** (Windows Address Book), **Визитная карточка** или **Другая адресная книга | Текстовый файл с разделителями-запятыми**.

Выберите папку, куда сохранять контакт и нажмите ОК.

2.4 Длина сообщений

Программа *SMS/MMS с компьютера* предусматривает отправку длинных сообщений (в целях безопасности установлено максимальное количество знаков в одном сообщении, равное 5000 зн.).

Длинные сообщения разбиваются на части при отправке и склеиваются при получении адресатом. Максимальная длина каждой части сообщения стандартна – 160 латинских символов или 70 символов, если есть хотя бы одна русская буква.

При наборе текста в левом нижнем углу окна **Новое SMS** отображается количество введенных символов, а также в квадратных скобках – количество частей в длинном сообщении:

Символы 171 [2]

Отправка длинного сообщения оплачивается пропорционально количеству частей.

Разрешить или запретить отправку длинных сообщений можно в меню **Инструменты | Параметры | SMS**.

3. Отправка MMS-сообщений

3.1 Создание MMS-сообщений

Чтобы создать MMS-сообщение, нужно открыть окно **Новое MMS**. Как и при создании SMS, это можно сделать несколькими способами:

а) В Windows:

Правый клик мыши на иконке программы **SMS/MMS с компьютера** в трее и далее **Новое MMS**.

Двойной клик мыши на иконке программы на рабочем столе или в трее

Пуск ⇒ Программы ⇒ **SMS/MMS с компьютера** ⇒ **Новое MMS**.

Правый клик мыши на любом допустимом объекте мультимедиа (например, картинке), в выпадающем меню выберите **Отправить в виде MMS**.

В любом окне **SMS/MMS с компьютера** кликните на **Файл | Новое MMS**.

Клик на кнопку **Новое MMS**. Кнопка недоступна, если вы уже находитесь в окне **Новое SMS** или **Новое MMS**.

б) В Outlook Express / Outlook

Кликните на **Создать MMS** в панели **SMS/MMS с компьютера**.

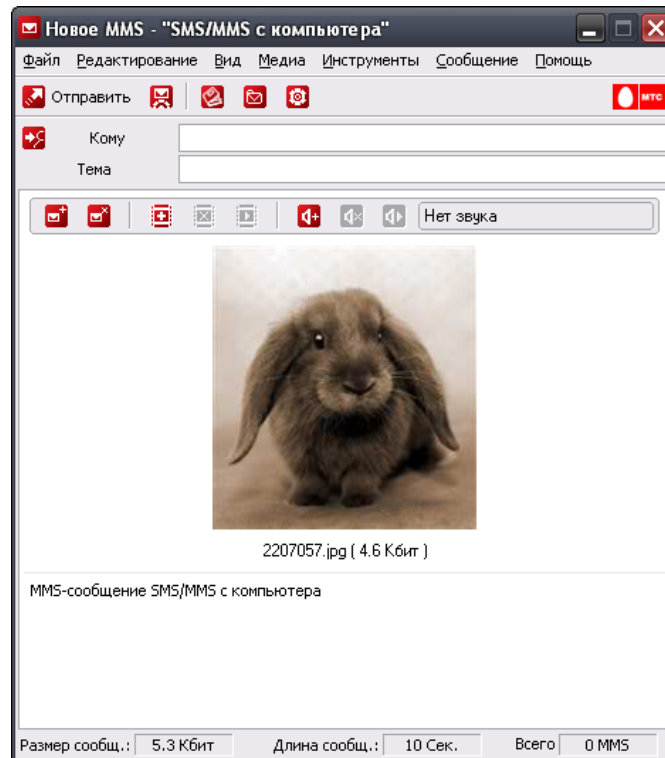
Выберите **Сообщение | Новое MMS** из главного меню.

в) В браузере (например, Internet Explorer)

Выберите **Новое MMS** в выпадающем меню панели **SMS/MMS с компьютера**.

Правый клик мыши на любом допустимом объекте мультимедиа (например, картинке), в выпадающем меню выберите **Отправить в виде MMS**.

Откроется окно **Новое MMS**:



ЗАМЕЧАНИЕ: Адресной книгой можно пользоваться так же, как и в случае SMS. Поля Копия и Скрытая копия поддерживаются в соответствии со стандартом MMS.

3.2 Размер MMS-сообщений

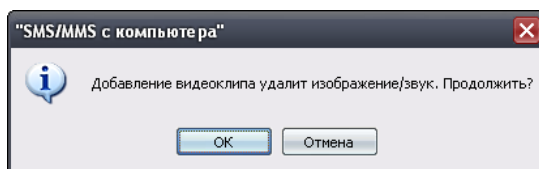
Максимальный размер MMS-сообщения, которое можно отправить в сети МТС, составляет 500 Кбайт. Максимальный размер MMS-сообщения также зависит от возможностей конкретной модели мобильного телефона и ограничений сетей других операторов.

Для удобства пользователей программы SMS/MMS с компьютера предусмотрена функция автоматического сжатия изображений. Степень сжатия настраивается в Параметрах | MMS (п. 5.3).

3.3 Простой режим MMS

Существует два режима создания MMS-сообщения: простой и расширенный. Из одного режима в другой можно перейти через меню **Вид**. Программа запоминает последний выбранный режим и использует его при создании следующего сообщения.

ЗАМЕЧАНИЕ: В одной странице MMS-сообщения вы можете использовать изображение и/или звуковой файл, а также видеофайл. Вы не сможете скомбинировать видеофайл с изображением или звуковым файлом. При попытке это сделать вы получите предупреждение о том, что добавляемый объект заменит собой ранее добавленный.



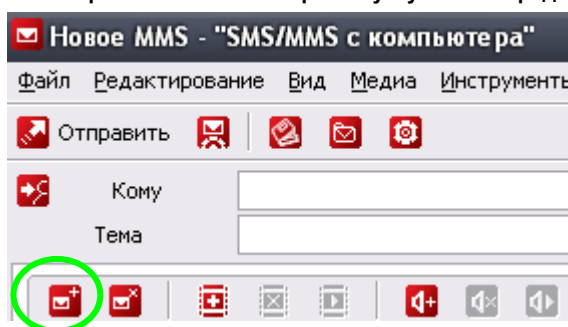
При нажатии на **ОК** объект будет замещён, при нажатии на **Отмена** останется старый объект.

ЗАМЕЧАНИЕ: При отправке MMS файлы мультимедиа перекодируются в специальный формат, что увеличивает их объём до 30–40%.

Вставка изображения

Поддерживаются форматы изображений JPG, GIF и BMP. Добавить изображение в MMS можно следующими способами:

Нажмите кнопку  **Добавить изображение** в левом верхнем углу области редактирования сообщения:

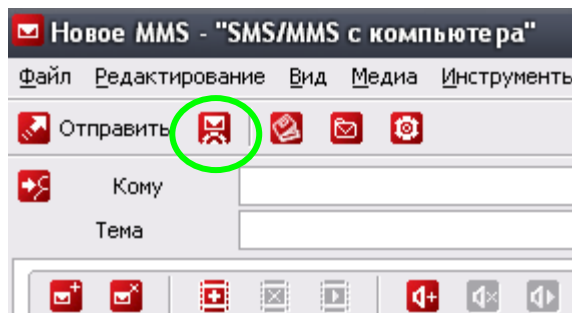


Выберите **Медиа | Добавить изображение** из главного меню в окне **Новое MMS**.

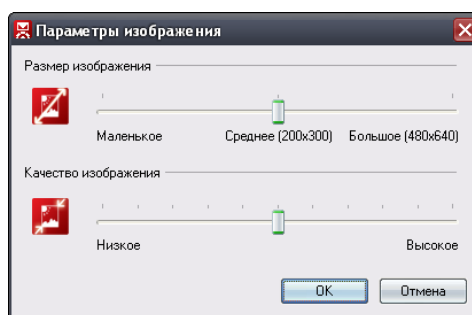
Перетащите изображение поддерживаемого формата с Рабочего стола, из Проводника, почтовых вложений Outlook/Outlook Express и пр. в области редактирования сообщения.

При отправке MMS вы можете изменять размер и качество изображений. По умолчанию эти параметры задаются в меню **Инструменты | Параметры**. (См. раздел Параметры для получения дополнительной информации). Чтобы изменить их для конкретного сообщения, сделайте следующее:

Нажмите кнопку  **Параметры изображения**.



или Выберите Сообщение | Параметры изображения из главного меню в окне Новое MMS.
Откроется окно Параметры изображения:



Используйте слайдер Размер изображения, чтобы установить необходимый максимальный размер изображения. Если размер прикрепляемого изображения будет больше установленного здесь, оно будет уменьшено в размерах. Изображение меньшего размера останется прежним.

ЗАМЕЧАНИЕ: пропорции изображения сохраняются.

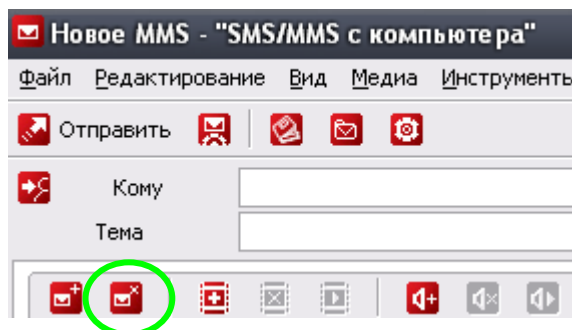
Используйте слайдер Качество изображения, чтобы установить степень сжатия JPEG. Чем выше степень сжатия изображения, тем меньше его объём, и тем быстрее оно будет отправляться. Окно Новое MMS показывает изображение того качества и размера, которое выбрано в установках.

ЗАМЕЧАНИЕ: Некоторые мобильные телефоны изменяют размер и качество изображения самостоятельно, поэтому нет гарантии, что изображение будет показано получателю именно так, как показано при отправке.

Удаление изображения

Чтобы удалить изображение из MMS:

Нажмите кнопку  Удалить изображение в левом верхнем углу области редактирования сообщения:



Из главного меню выберите Медиа | Удалить изображение.

Вставка видео

SMS/MMS с компьютера поддерживает видеоформат 3GP. При добавлении видеофайлов неподдерживаемые форматы не отображаются.

Чтобы вставить видео в MMS:

Нажмите на  **Добавить видео:**



Выберите **Медиа | Добавить видео** в меню окна **Новое MMS**.

Перетащите видеофайл поддерживаемого формата с Рабочего стола, из Проводника, почтовых вложений Outlook/Outlook Express и пр. в области редактирования сообщения.

Удаление видео

Чтобы удалить видео из MMS:

Нажмите на  **Удалить видео.**

Выберите **Медиа | Удалить видео** в главном меню окна **Новое MMS**.

Воспроизведение видео

Чтобы воспроизвести видео:

Нажмите на  **Воспроизвести.**

Выберите **Медиа | Воспроизвести** из главного меню окна **Новое MMS**.

Для воспроизведения видео на компьютере должны быть установлены соответствующие проигрыватель (например, Real Player) и видекодеки.

Добавление / удаление / воспроизведение аудиофайла

Выполняется аналогично видео.

SMS/MMS с компьютера поддерживает звуковые форматы MIDI, AMR и WAV. При добавлении аудиофайлов неподдерживаемые форматы не отображаются.

Добавление 

Удаление 

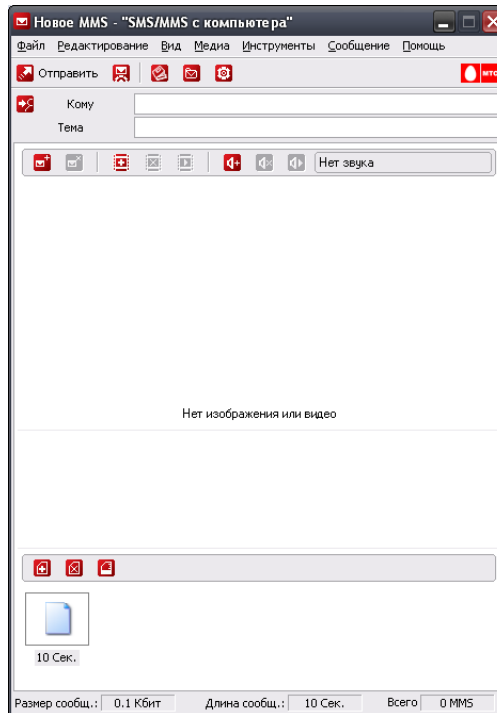
Воспроизведение 

Для воспроизведения аудиофайл на компьютере должен быть установлен соответствующий проигрыватель, например Real Player.

3.4 Расширенный режим MMS

Расширенный режим позволяет создавать MMS-сообщения из нескольких страниц. При доставке таких сообщений медиаобъекты проигрываются в порядке их создания, по аналогии со слайд-шоу.

Чтобы перейти в расширенный режим MMS, выберите **Вид | Расширенный режим** в главном меню окна **Новое MMS**.



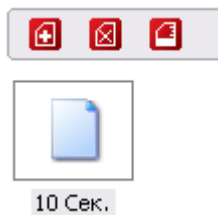
В нижней части окна вы увидите страницы и длительность их воспроизведения. Вставка объектов мультимедиа осуществляется так же, как и в простом режиме.

ЗАМЕЧАНИЕ: сообщение должно содержать хотя бы одну страницу.

Добавление страницы

Есть два способа добавления страницы:

Нажмите кнопку  **Добавить страницу** в левом нижнем углу области редактирования сообщения:



Выберите **Медиа | Добавить страницу** из основного меню в окне **Новое MMS**.

Новые страницы всегда добавляются в конец MMS.

Удаление страницы

Есть два способа удаления страницы:

Нажмите на  **Удалить страницу** в левом нижнем углу области редактирования сообщения.

Выберите **Медиа | Удалить страницу** из основного меню в окне **Новое MMS**.

ЗАМЕЧАНИЕ: Удаляется выбранная страница. Если страница не выбрана, удаляется последняя. Меню недоступно, если сообщение состоит из одной страницы.

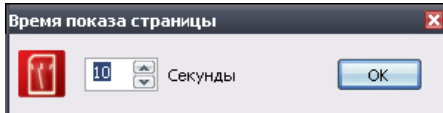
Время показа страницы

Есть два способа удаления страницы:

Нажмите на  **Время показа страницы** в левом нижнем углу области редактирования сообщения:

Выберите **Медиа** | **Время показа страницы** из основного меню в окне **Новое MMS**.

Отобразится окно **Время показа страницы**.



Задайте время воспроизведения страницы и нажмите **OK**.

ЗАМЕЧАНИЕ: Время показа задается для выбранной страницы. Если страница не выбрана, время задается для последней страницы.

4. Инструменты настройки сообщений

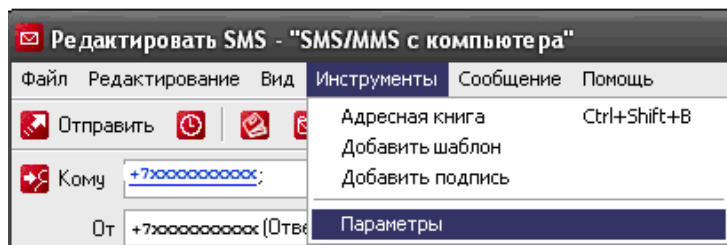
В меню **Новое SMS/MMS** | **Инструменты** Вы можете:

- Создавать подписи к сообщениям
- Создавать шаблоны сообщений
- Задавать расписание отправки сообщений

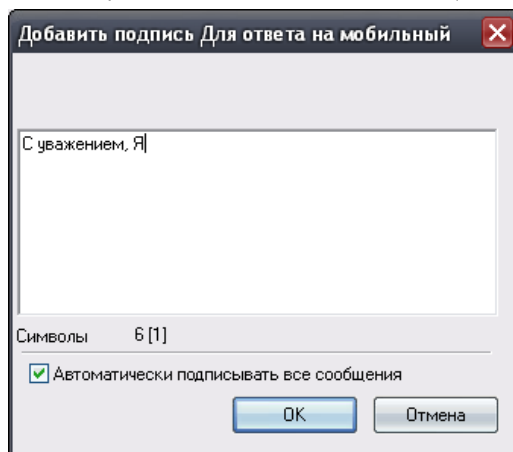
4.1 Автоматическая подпись сообщений

Вы можете добавлять к сообщению подпись:

- Выберите **Инструменты** | **Добавить подпись**.



- В открывшемся окне создайте подпись (максимальное количество символов – 5000)

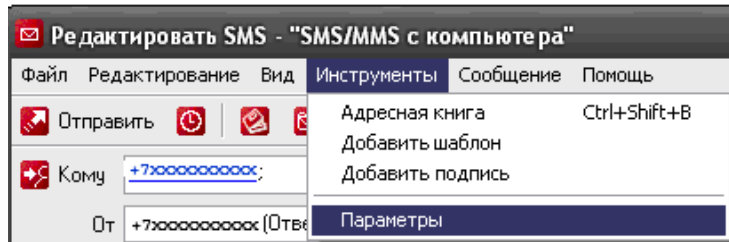


- Поставьте галочку в чекбоксе **«Автоматически подписывать все сообщения»**. Подпись будет автоматически добавляться к каждому новому сообщению.
- Нажмите **OK**.

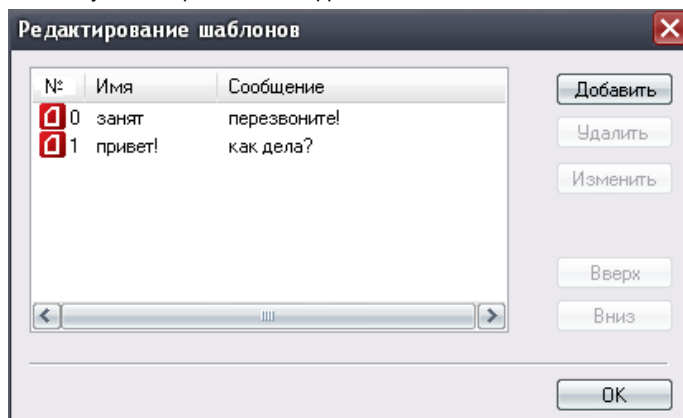
4.2 Шаблоны сообщений

Создание шаблона

- Выберите **Инструменты | Добавить шаблон**



- Нажмите **Добавить** и создайте шаблон сообщения (максимальное количество символов – 5000). Шаблоны могут быть присвоены цифровая клавиша и имя.



- Нажмите **ОК**.

*ЗАМЕЧАНИЕ: Вы можете использовать кнопки **Вверх** и **Вниз**, чтобы изменять очередность шаблонов (это также вызывает изменение закрепленной за шаблоном клавиши).*

Использование шаблонов

При создании сообщения в окне **Новое SMS** есть два способа использования шаблона:


- если вы знаете номер шаблона (№ в списке шаблонов), нажмите **Ctrl-<номер шаблона>**.
- выберите пункт **Сообщение | Вставить шаблон**.

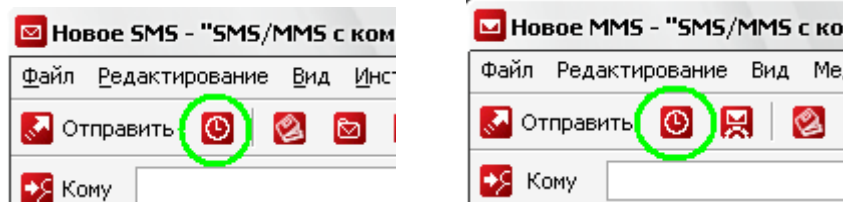
Удаление шаблонов

- В главном меню окна **Новое SMS** выберите **Инструменты | Редактировать шаблоны**.
- В появившемся окне **Редактировать шаблоны** выберите нужный шаблон и нажмите **Удалить**.

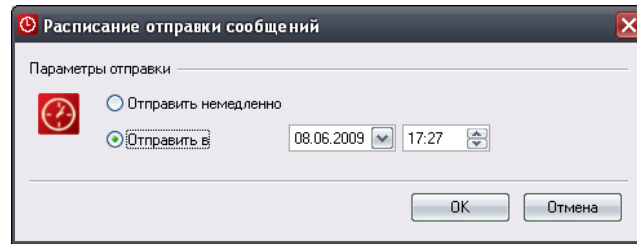
4.3 Отложенные сообщения

Сообщение можно отправить не только немедленно, но и в заранее указанное время в будущем.

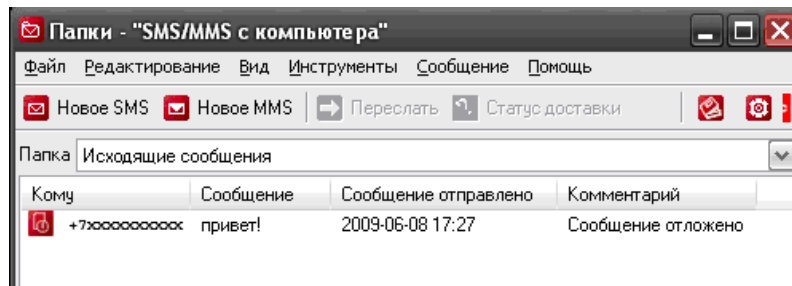
- Нажмите кнопку  **Расписание отправки сообщений** или выберите **Сообщение | Расписание отправки сообщений**.



- Выберите пункт «**Отправить в**» и задайте время:



Сообщения, запланированные к отправке в будущем, сохраняются в папке **Исходящие сообщения**:



Подробное описание папки **Исходящие сообщения** см. в разделе 4.1 настоящего Руководства.

5. Папки

Вся история сообщений сохраняется в папках **Исходящие сообщения** или **Отправленные сообщения**.

5.1 Исходящие сообщения

В папке **Исходящие сообщения** сохраняются сообщения, которые не были фактически отправлены к настоящему моменту, а именно:

- Запланированные сообщения.
- Сообщения, которые не были отправлены из-за отсутствия соединения с Интернет.
- сообщения, отправленные в момент отправки которых связь с Интернет / с сервером отсутствует.

Пока сообщение не отправлено, оно будет находиться в **Исходящих сообщениях** с соответствующим комментарием (Сообщение отложено, отправляется и т. д.).

При восстановлении Интернет-соединения сообщение будет отправлено, о чем вы также будете проинформированы.

ЗАМЕЧАНИЕ: если связь программы с сервером не восстановится до запланированного времени отправки, сообщение отправлено не будет.


После отправки сообщения перемещаются в папку **Отправленные сообщения**.

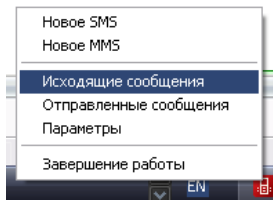
ЗАМЕЧАНИЕ: Это не означает, что все сообщения, находящиеся в папке Отправленные, доставлены. Проверить статус сообщения можно, воспользовавшись кнопкой «Статус доставки».

Просмотр папки «Исходящие сообщения»


Папку *Исходящие сообщения* можно посмотреть одним из следующих способов:

а) В Windows:

Если запущена программа SMS/MMS с компьютера, то в трее (в правом нижнем углу экрана) находится соответствующая иконка . Нажмите правой кнопкой мыши иконку и выберите Исходящие:



Открыть приложение через Пуск ⇒ Программы ⇒ SMS/MMS с компьютера ⇒ Исходящие сообщения

- В любом из окон Новое SMS или Новое MMS выберите Вид | Исходящие сообщения либо нажмите кнопку . Откроется окно Папки.

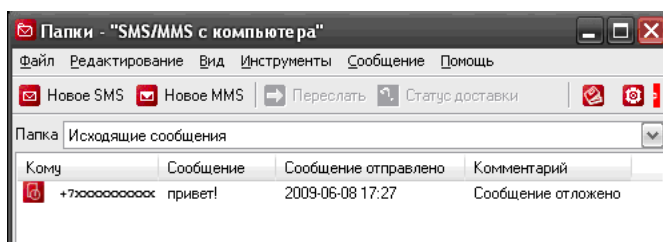
б) В Outlook Express – одним из следующих способов:

кликните Исходящие SMS/MMS в меню

- выберите Вид | Исходящие SMS/MMS из главного меню.

в) В Internet Explorer выберите **Исходящие** в выпадающем меню панели SMS/MMS с компьютера.

В выпадающем списке папок выберите **Исходящие сообщения**. Сообщения показываются в основном окне с информацией Кому, Сообщение, Сообщение отправлено и Комментарий:



Просмотр, редактирование и повторная отправка сообщения

Сообщения из папки **Исходящие сообщения** можно посмотреть, редактировать или отправить повторно.

- Дважды нажмите на сообщение для просмотра или редактирования или выберите пункт контекстного меню **Редактировать** при нажатии на сообщения правой кнопки мыши.
- После нажатия кнопки **Отправить** это сообщение будет считаться новым, а исходное сообщение будет удалено из папки.

Удаление сообщения

Нежелательные сообщения можно удалить следующими способами:

- нажмите кнопку **Удалить** из меню **Редактирование**.
- выберите пункт **Удалить** контекстного меню при нажатии на сообщения правой кнопки мыши.
- Нажав клавишу **Delete** на клавиатуре.

5.2 Отправленные сообщения

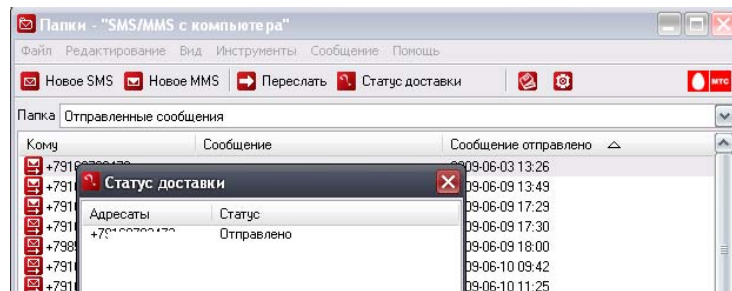
Все сообщения, отправленные с помощью программы *SMS/MMS с компьютера*, сохраняются в папке **Отправленные сообщения**. Вы можете посмотреть отправленные сообщения и статус доставки.

ЗАМЕЧАНИЕ: Архив сообщений хранится на компьютере в незащищенном виде.

Просмотр папки «Отправленные сообщения»

Папку **Отправленные сообщения** можно открыть аналогично папке **Исходящие сообщения**.

Сообщения показываются в основном окне с информацией **Кому**, **Сообщение** и **Время отправки**.



SMS-  и MMS-сообщения  можно отличить по виду пиктограмм.

Просмотр сообщения

Выберите из списка папок **Отправленные сообщения** и дважды кликните на сообщении для его просмотра.

Редактирование и переадресация сообщения

Для редактирования сообщений из папки **Отправленные сообщения**:

- *Дважды нажмите на сообщение или выберите пункт контекстного меню **Редактировать** при нажатии на сообщения правой кнопки мыши.*
- *Измените содержание сообщения (текст, мультимедиа) или адресатов.*
- *Нажмите **Отправить**.*

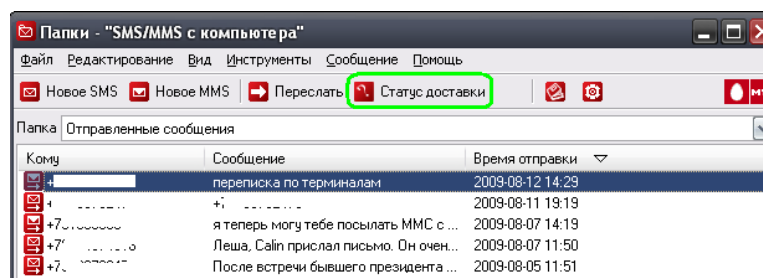
Удаление сообщения

Нежелательные сообщения можно удалить следующими способами:

- *нажмите кнопку **Удалить** из меню **Редактирование**.*
- *выберите пункт **Удалить** контекстного меню при нажатии на сообщения правой кнопки мыши.*
- *Нажав клавишу **Delete** на клавиатуре.*

Статусы сообщения

Просмотр статуса сообщения возможен следующим образом. Выберите сообщение и нажмите на кнопку «Статус доставки».




Предусмотрены следующие статусы сообщений:

- **Отправлено** – *отправлено вами, но пока не ясно, доставлено оно получателю или нет (например, у него может быть выключен телефон) Время хранения сообщения в буфере - 72 часа.*
- **В очереди** – *отправлено вами, но не еще доставлено получателю по техническим причинам*

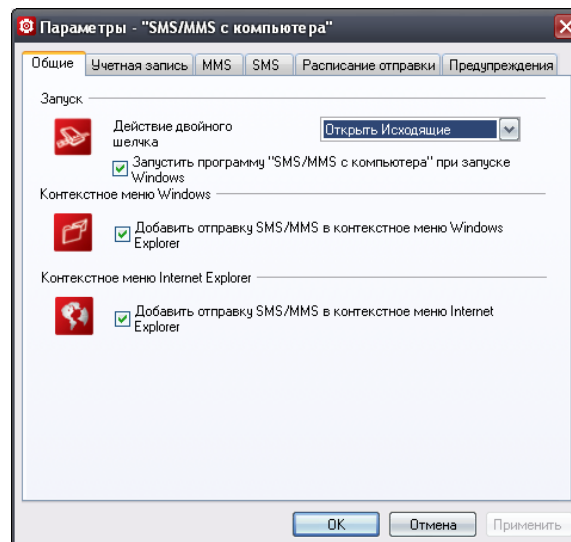
- **Доставлено** – получено адресатом
- **Ошибка** – при отправке сообщения возникли технические ошибки
- **Отправка SMS/MMS на этот номер запрещена** – отправка SMS возможна абонентам операторов России; отправка MMS – абонентам всех [операторов](#) России, с которыми заключены соглашения об обмене MMS

6. Параметры

Для изменения параметров настройки сообщений нажмите кнопку  **Параметры** в окне **Новое SMS** или **Новое MMS** **го сообщения** либо выберите **Инструменты | Настройки** в любом окне *SMS/MMS с компьютера*.

Также можно выбрать **Инструменты | Параметры SMS/MMS** из главного меню *Outlook Express*.

6.1 Закладка Общие



Запуск

Вы можете задать действие двойного щелчка мыши при вызове программы по умолчанию:

- Создать новое SMS
- Создать новое MMS
- Открыть Исходящие
- Открыть Отправленные
- Открыть параметры
- По умолчанию при двойном клике на иконку *SMS/MMS с компьютера* на рабочем столе открывается папка «Отправленные сообщения».



Контекстное меню Windows

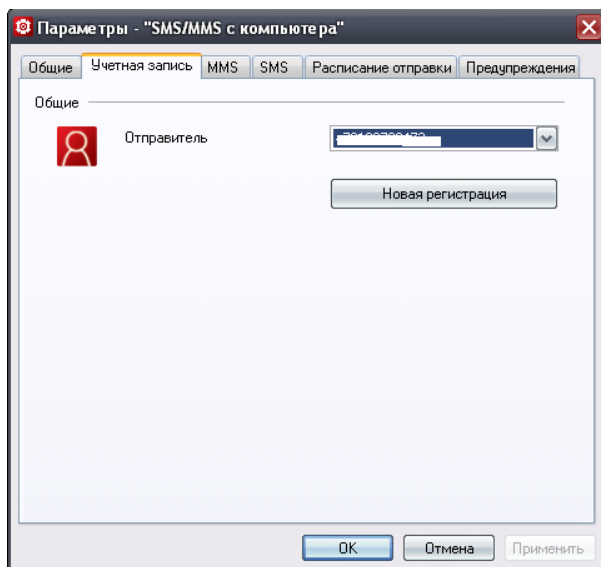
Вы можете добавить отправку SMS/MMS в контекстное меню Windows Explorer. Для этого поставьте галочку в соответствующем чекбоксе.



Контекстное меню Internet Explorer

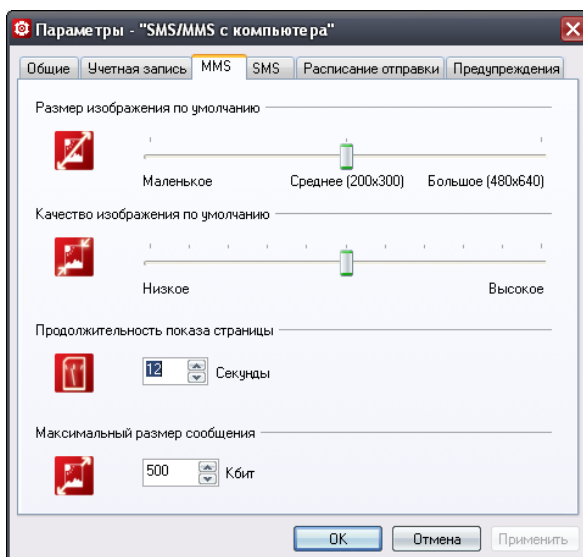
Вы можете добавить отправку SMS/MMS в контекстное меню Internet Explorer. Для этого поставьте галочку в соответствующем чекбоксе.

6.2 Закладка Учетная запись



Кнопка **Новая регистрация** позволяет начать процесс регистрации заново.

6.3 Закладка MMS



В настройках MMS можно изменить следующие параметры:

Размер изображения

В программе предусмотрены три варианта размера:

- Маленькое – (128x128 пикселей)
- Среднее (200x300 пикселей)
- Большое (480x640 пикселей)

При добавлении изображений большего установленного размера, оно будет автоматически уменьшено до этого размера без изменения пропорций.

Примеры:

Если вы выбрали «Маленькое» (128x128) в качестве максимального размера, и добавляете изображение размером 400x200 пикселей, оно будет уменьшено до 128x64.

Если вы выбрали «Большое» (480x640) в качестве максимального размера, и добавляете изображение размером 400x200 пикселей, оно не будет изменено.

Если вы выбрали «Большое» (480x640) в качестве максимального размера, и добавляете изображение размером 800x400 пикселей, оно будет уменьшено до 640x320 пикселей (для сохранения пропорций: 640x320 – оптимальный размер).

Если вы выбрали «Большое» (480x640) в качестве максимального размера, и добавляете добавляете изображение размером 800x800 пикселей, она будет сокращена до 480x480 пикселей.

Качество изображения

Качество изображения – это степень сжатия файла. Обратите внимание, что от качества изображения зависит размер файла: высшее качество обеспечивает четкий, более привлекательный образ, но размер изображения будет больше (а значит больше размер MMS). В окне просмотра изображение отображается в выбранных вами размере и качестве, давая вам представление о том, как оно будет выглядеть для адресата.

Продолжительность воспроизведения одной страницы MMS

В данном пункте можно задать время, в течение которого адресату будет показываться одна страница многостраничного MMS.

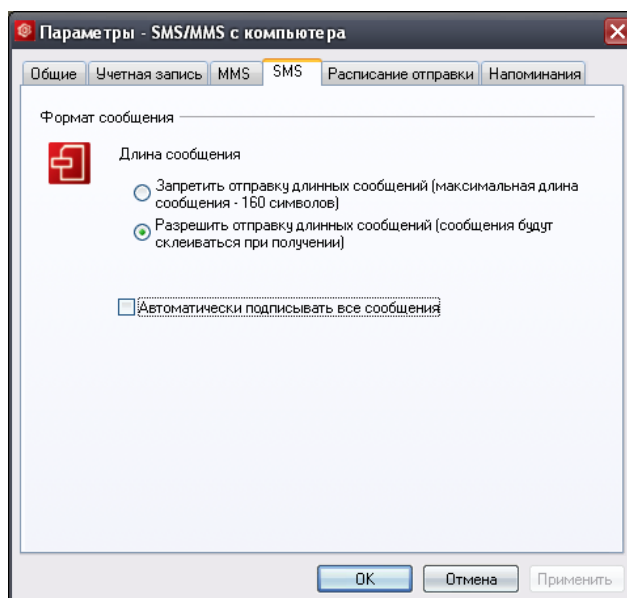
Максимальный размер сообщения

Данный параметр можно изменять в пределах 0-500 Кб. Максимальный размер MMS-сообщения, которое можно отправить в сети МТС, составляет 500 Кбайт. Максимальный размер MMS-сообщения также зависит от возможностей конкретной модели мобильного телефона и ограничений сетей других операторов.

Для удобства пользователей программы *SMS/MMS с компьютера* предусмотрена функция автоматического сжатия мультимедийных файлов до допустимого размера (но не больше максимального размера сообщения).

Вы сами можете настроить максимальный размер сообщения, но не более 500 Кб.

6.4 Закладка SMS



Формат сообщения

- Задаёт правила обработки длинных сообщений. Вы можете разрешить или запретить отправку длинных сообщений, выбрав соответствующий пункт списка.

Длинные сообщения (для вашей безопасности установлена максимальная длина сообщения – 5000 зн.) разбиваются на части при отправке и склеиваются при получении адресатом. Максимальная длина каждой части сообщения – 160 латинских символов или 70 символов, если в сообщении есть хотя бы одна русская буква.

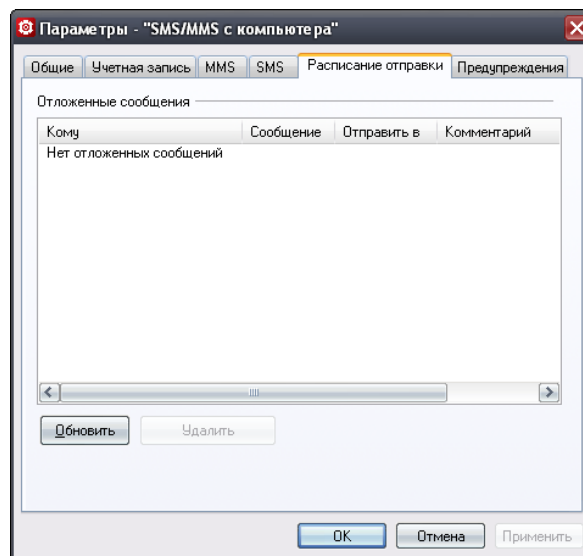
Отправка длинного сообщения оплачивается пропорционально количеству частей.

При наборе текста в левом нижнем углу окна **Новое SMS** количество частей в длинном сообщении отображается в квадратных скобках. Число перед скобками указывает на количество ведённых символов:

Символы 171 [2]

- Поставьте галочку в чекбоксе **«Автоматически подписывать все сообщения»**. Подпись будет автоматически добавляться к каждому новому сообщению.

6.5 Закладка Расписание отправки

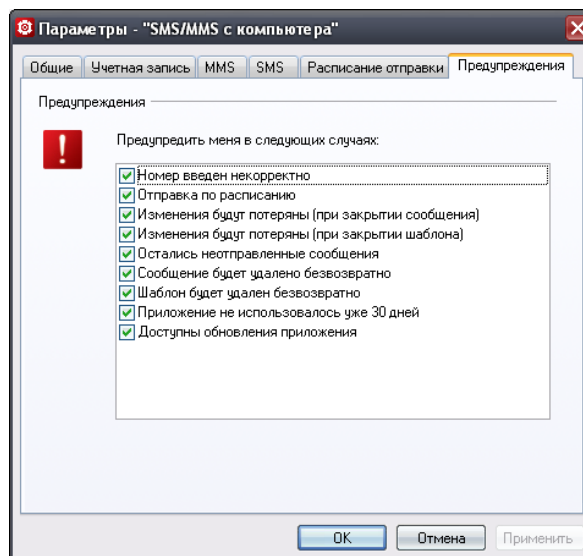


Показывает сообщения, запланированные к доставке и находящиеся на сервере.

Для обновления статуса сообщений нажмите **Обновить**.

Для удаления сообщений, запланированных к доставке, нажмите **Удалить**.

6.6 Закладка Предупреждения



Вы можете настроить **Предупреждения** в следующих ситуациях:

Неверный формат номера – при отправке получателю с неверно указанным телефонным номером.

Отправка по расписанию – при создании отложенного сообщения

Изменения будут потеряны – при попытке закрыть окно с непустым сообщением.

Изменения будут потеряны – аналогично предыдущему, но при открытии шаблона. Текст шаблона заместит набранный текст.

Осталось неотправленное сообщение – при закрытии программы, если есть неотправленные сообщения.

Сообщение будет удалено безвозвратно – при удалении сообщения.

Шаблон будет удален безвозвратно – при удалении шаблона.

Приложение не использовалось уже 30 дней – если программа не использовалась 30 дней.

Доступны обновления приложения – о выходе новых версий программы.

7. Панель для Internet Explorer, FireFox

Использование программы *SMS/MMS с компьютера* расширяет список приложений, из которых можно создавать и отправлять сообщение с персонального компьютера. В частности, вы можете отправить сообщение непосредственно из браузера Internet Explorer.

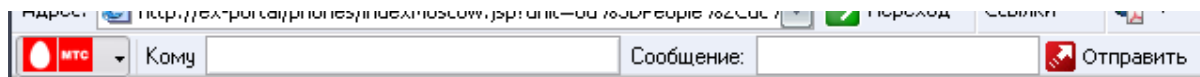
7.1 Использование Панели инструментов SMS/MMS с компьютера для Internet Explorer, FireFox

После установки программы в Internet Explorer появится дополнительная *Панель инструментов SMS/MMS с компьютера* (далее *Панель*).

ЗАМЕЧАНИЕ: во время инсталляции можно отключить установку этого компонента.

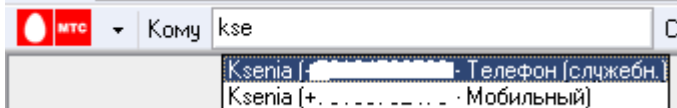
В *Панели* легко создавать и отправлять SMS-сообщения. *Панель* состоит из четырех частей (слева направо):

Логотип MTC – кнопка для доступа в меню.



Поле *Кому*, где вы можете ввести номер телефона или имя из записной книжки (несколько получателей разделяются точкой с запятой)

При вводе имени предлагается выбрать одну из записей в записной книге:



Чтобы ввести не полное имя, а только часть символов, после ввода нужно нажать стрелку Вниз на клавиатуре ↓.

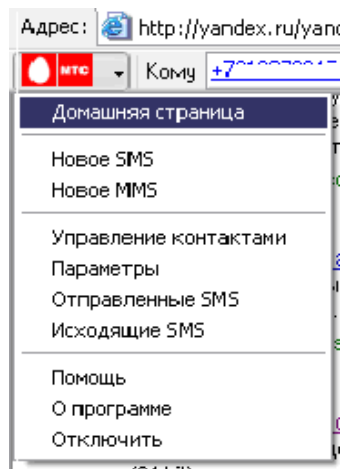
Текстовое поле поддерживает технологию перетаскивания. Максимальная длина сообщения в toolbar EI – 160 символов, FF – 5000 символов.



Кнопка **Отправить**.

7.2 Меню Панели

При нажатии на логотип откроется меню *Панели*. Из меню можно получить доступ к папкам почты, настройкам и другим основным функциям.



В меню доступны следующие пункты:

Сайт MTC (активная ссылка на www.mts.ru)

Новое SMS

Новое MMS

Контакты

Параметры

Отправленные сообщения

Исходящие сообщения

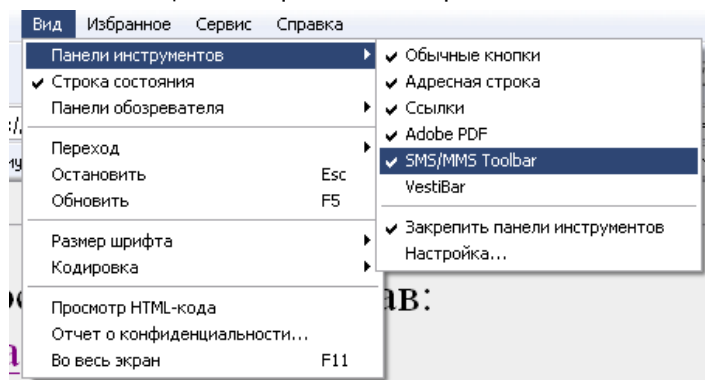
Помощь

О программе

Отключить

Деактивация Панели

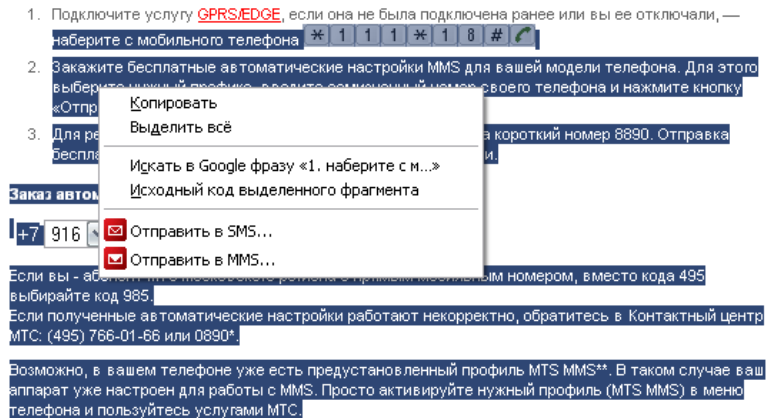
Панель можно скрыть в меню Internet Explorer **Вид | Панели задач | Панель задач SMS/MMS Toolbar**:



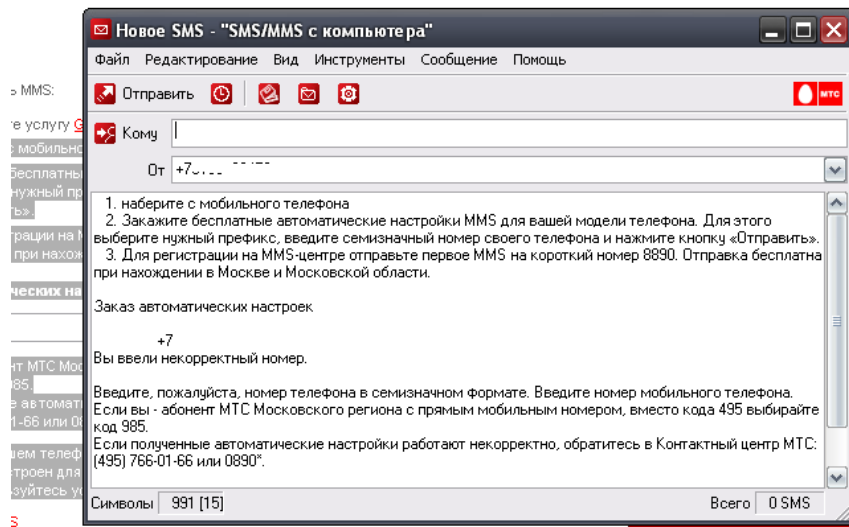
7.3 Контекстное меню Internet Explorer, FireFox

С помощью контекстного меню в браузерах Internet Explorer, FireFox вы можете легко и быстро отправлять текст, картинки, музыку или видео.

- Просто выделите необходимый объект, кликните на ней правой кнопкой мыши и выберите Отправить по SMS/MMS:



- Откроется окно Новое SMS/MMS:



- Добавьте адресата и нажмите **Отправить**.

8. При возникновении вопросов

Если у вас появился вопрос, ответа на который вы не нашли в настоящем руководстве, обратитесь к Списку часто задаваемых вопросов и ответов на сайте МТС по адресу www.mts.ru/pcm. Если вы не найдёте ответа и там, позвоните в Контактный центр МТС по телефону 0890 (с мобильного) или по номеру городского телефона контактного центра вашего региона.

Надеемся, что работа с программой *SMS/MMS с компьютера* принесёт вам только положительные эмоции. Будем рады вашим замечаниям и пожеланиям. Форма обратной связи расположена по адресу: www.mts.ru/feedback

Благодарим за пользование нашими услугами!